

T.C
SARIGÖL KAYMAKAMLIĞI
ÇAVUŞLAR ORTAOKULU MÜDÜRLÜĞÜ



2024-2028 STRATEJİK PLANI



**Bütün ilerlemeler, insan fikrinin eseridir.
Fikri harekete geçirmek, birinci işimiz olmalıdır.**

Mustafa Kemal ATATÜRK

Okul/Kurum Bilgileri

İli: MANİSA		İlçesi: SARIGÖL	
Adres:	Çavuşlar Mh. Atatürk Sk. No:76	Coğrafi Konum (link)	https://www.google.com/maps/place/38%C2%B019'54.0%22N+28%C2%B042'21.5%22E/@38.331661,28.705984,16z/data=!4m5!3m4!1s0x0:0x0!8m2!3d38.3316609!4d28.7059836?hl=tr-TR
Telefon Numarası :	05057555896	Faks Numarası:	-----
e-Posta Adresi:	cavuslarorio@gmail.com	Web sayfası adresi:	https://cavuslarortaokulu.meb.k12.tr/
Kurum Kodu:	725008	Öğretim Şekli:	(Tam Gün)

Okulun Hizmete Giriş Tarihi : 1946			Toplam Çalışan Sayısı		
Öğrenci Sayısı:	Kız	23	Öğretmen Sayısı	Kadın	2
	Erkek	20		Erkek	2
	Toplam	43		Toplam	4
Derslik Başına Düşen Öğrenci Sayısı	:10,75		Şube Başına Düşen Öğrenci Sayısı	:10,75	
Öğretmen Başına Düşen Öğrenci Sayısı	:10,75		Şube Başına 30'dan Fazla Öğrencisi Olan Şube Sayısı	0	
Öğrenci Başına Düşen Toplam Gider Miktarı	200 TL		Öğretmenlerin Kurumdaki Ortalama Görev Süresi	5	

SUNUŞ

Sarıgöl **Çavuşlar Ortaokulu Müdürlüğü** çalışmalarına önce Stratejik Planlama Kurulu'nu oluşturarak başlamıştır.

Kurul durum tespiti yaptıktan sonra, kurumumuzun SWOT analizi tüm personelimizin katılımı sonucu hazırlanmış ve stratejik planımızın taslağı ortaya çıkmıştır. SWOT analizi sonuçlarına göre stratejik planlama aşamasına geçilmiştir. Bu süreçte kurumumuzun amaçları, hedefleri, hedeflere ulaşmak için gerekli stratejiler, eylem planı ve sonuçta başarı veya başarısızlığın göstergeleri ortaya konulmuştur.



Denilebilir ki SWOT analizi bir kilometre taşıdır. Kurumumuzun bugünkü resmidir. Stratejik planlama ise bugünden yarına nasıl hazırlanmamız gerektiğine dair kalıcı bir belgedir.

Hızlı küreselleşme süreci içerisinde artan teknolojik değişimler ve yenilikler ile uluslararası pazardan pay alma yarışları, ülkelerin insan kaynaklarını geliştirmesine neden olmuştur.

Çağımızdaki teknolojik gelişmeler kas gücü yerine beyin gücünün önemini ortaya çıkarmış, bilgiye ulaşan, bilgiyi yorumlayıp kullanabilen ve teknolojik gelişmelere açık olan eğitilmiş insan gereksinimini ön plâna çıkarmıştır.

Günümüzde, demokratik ve katılımcı yönetim anlayışının önemi anlaşılmıştır. Yönetim Biliminde "Amaçlara Göre Yönetim" anlayışından hareketle "Stratejik Planlama" çalışmaları işlerlik kazanmıştır. Bu yöntemle demokratik katılım ortamı sağlanarak ortak amaçlar, hedefler, stratejiler tespit edilerek, gerçekleştirilmektedir. Burada en büyük görev kurumun en üst amirine ve yönetim kadrosuna düşmektedir. Tek bir insanımızın dahi, heba olmaması, vatanına, milletine katkı sağlayan bireyler haline gelmesini sağlamak hepimizin görevidir.

Bu stratejik planlama, okulumuzun geleceğe yönelik ne gibi kazanımlar elde edebileceğini, nelere dikkat edilmesi gerektiğini, neleri devam ettirip neleri düzeltmemiz gerektiği konusunda geleceğimizi öngörmek açısından yaptığımız bir çalışmadır. Bu plan neticesinde, umarız devletimize faydalı, milletimize bağlı bireyler yetiştirmeye devam edeceğiz.

Yalçın DUMAN
Okul Müdürü

İÇİNDEKİLER

İçindekiler bölümü hazırlanırken ve planın sayfa tasarımı yapılırken aşağıda verilen sıralama dikkate alınmalıdır.

1. GİRİŞ VE STRATEJİK PLANIN HAZIRLIK SÜRECİ

- 1.1. Strateji Geliştirme Kurulu ve Stratejik Plan Ekibi
- 1.2. Planlama Süreci

2. DURUM ANALİZİ

- 2.1. Kurumsal Tarihçe
- 2.2. Uygulanmakta Olan Planın Değerlendirilmesi
- 2.3. Mevzuat Analizi
- 2.4. Üst Politika Belgelerinin Analizi
- 2.5. Faaliyet Alanları ile Ürün ve Hizmetlerin Belirlenmesi
- 2.6. Paydaş Analizi
- 2.7. Kuruluş İçerisi Analiz

- 2.7.1. Teşkilat Yapısı
- 2.7.2. İnsan Kaynakları
- 2.7.3. Teknolojik Düzey
- 2.7.4. Mali Kaynaklar
- 2.7.5. İstatistikî Veriler

2.8. Dış Çevre Analizi (Politik, Ekonomik, Sosyal, Teknolojik, Yasal ve Çevresel Çevre Analizi - PESTLE)

2.9. Güçlü ve Zayıf Yönleri ile Fırsatlar ve Tehditler (GZFT) Analizi 2.10. Tespit ve İhtiyaçların Belirlenmesi

3. GELECEĞE BAKIŞ

- 3.1. Misyon
- 3.2. Vizyon
- 3.3. Temel Değerler

4. AMAÇ, HEDEF VE STRATEJİLERİN BELİRLENMESİ

- 4.1. Amaçlar
- 4.2. Hedefler
- 4.3. Performans Göstergeleri
- 4.4. Stratejilerin Belirlenmesi
- 4.5. Maliyetlendirme

5. İZLEME VE DEĞERLENDİRME

6. Tablo/Şekil/Grafikler/Ekler

1. GİRİŞ VE STRATEJİK PLANIN HAZIRLIKSÜRECİ

1.1. Strateji Geliştirme Kurulu ve Stratejik Plan Ekibi

Strateji Geliştirme Kurulu: Okul müdürünün başkanlığında, bir okul müdür yardımcısı, bir öğretmen ve okul/aile birliği başkanı ile bir yönetim kurulu üyesi olmak üzere 5 kişiden oluşan üst kurul kurulur.

Stratejik Plan Ekibi: Okul müdürü tarafından görevlendirilen ve üst kurul üyesi olmayan müdür yardımcısı başkanlığında, belirlenen öğretmenler ve gönüllü velilerden oluşur.

Tablo1.StratejiGeliştirmeKuruluveStratejikPlanEkibiTablosu

Strateji Geliştirme Kurulu Bilgileri		Stratejik Plan Ekibi Bilgileri	
AdıSoyadı	Ünvanı	AdıSoyadı	Ünvanı
Yalçın DUMAN	Okul Müdürü	Mustafa ERDEL	Öğretmen
	Müdür Yardımcısı	Gülsüm KARATAŞ	Öğretmen
Mevlüt ÇALIŞIR	Öğretmen	Hakan AKTAŞ	Veli
Özgür İĞDELİ	Okul Aile Birliği Başkanı	Arif BURAN	Veli
Ahmet AKTAŞ	Okul Aile Birliği Yönetim Üyesi		
Melike ÇINAR	Öğretmen		

1.2. Planlama Süreci:

21. yüzyıl bilgi toplumunda yönetim alanında yaşanan değişimler, kamu kaynaklarının etkili, ekonomik ve verimli bir şekilde kullanıldığı, hesap verebilir ve saydam bir yönetim anlayışını gündeme getirmiştir. Ülkemizde de kamu mali yönetimini bu anlayışa uygun olarak yapılandırmak amacıyla 5018 Sayılı Kamu Mali Yönetimi ve Kontrol Kanunu uygulamaya konulmuştur.

5018 sayılı Kamu Mali Yönetimi ve Kontrol Kanunu kamu idarelerine kalkınma planları, ulusal programlar, ilgili mevzuat ve benimsedikleri temel ilkeler çerçevesinde geleceğe ilişkin misyon ve vizyonlarını oluşturma, stratejik amaçlar ve ölçülebilir hedefler belirleme, performanslarını önceden belirlenmiş olan göstergeler doğrultusunda ölçme ve bu süreçlerin izlenip değerlendirilmesi amacıyla katılımcı yöntemlerle stratejik plan hazırlama zorunluluğu getirmiştir. Çavuşlar Ortaokulu da ilk stratejik planını 2010-2014, ikincisini ise 2015-2019 yıllarını kapsayacak şekilde hazırlamış ve uygulamıştır.

Müdürlüğümüz üçüncü stratejik planı olan Çavuşlar Ortaokulu Müdürlüğü 2019-2023 Stratejik Planı'nı Bakanlığımız stratejik planı doğrultusunda, kalkınma planları, programlar, ilgili mevzuat ve benimsediği temel ilkeler çerçevesinde geleceğe ilişkin misyon ve vizyonlarını oluşturmak, stratejik amaçlar ve ölçülebilir hedefler saptamak, performansları önceden belirlenmiş olan göstergeler ile ölçmek ve bu sürecin izleme ve değerlendirmesini yapmak amacıyla katılımcı yöntemlerle hazırlamıştır.

2024-2028 dönemi stratejik plan hazırlanması süreci Üst Kurul ve Stratejik Plan Ekibinin oluşturulması ile başlamıştır. Ekip tarafından oluşturulan çalışma takvimi kapsamında ilk aşamada durum analizi çalışmaları yapılmış ve durum analizi aşamasında paydaşlarımızın plan sürecine aktif katılımını sağlamak üzere paydaş anketi, toplantı ve görüşmeler yapılmıştır. Durum analizinin ardından geleceğe yönelim bölümüne geçilerek okulumuzun amaç, hedef, gösterge ve eylemleri belirlenmiştir.

2. DURUM ANALİZİ

Stratejik planlama sürecinin ilk adımı olan durum analizi, okulumuzun/kurumumuzun “neredeyiz?” sorusuna cevap vermektedir. Okulumuzun/kurumumuzun geleceğe yönelik amaç, hedef ve stratejiler geliştirebilmesi için öncelikle mevcut durumda hangi kaynaklara sahip olduğu ya da hangi yönlerinin eksik olduğu ayrıca, okulumuzun/kurumumuzun kontrolü dışındaki olumlu ya da olumsuz gelişmelerin neler olduğu değerlendirilmiştir. Dolayısıyla bu analiz, okulumuzun/kurumumuzun kendisini ve çevresini daha iyi tanımasına yardımcı olacak ve stratejik planın sonraki aşamalarından daha sağlıklı sonuçlar elde edilmesini sağlayacaktır.

2.1. Kurumsal Tarihçe

Okulun Kısa Tanıtımı *

Okulumuz 1946 yılında eğitim öğretime açılmıştır. 1969 yılında yaşanan deprem ve sel felaketinden dolayı mahallenin yerleşim yeri değişmiştir. Okulda eğitim öğretim devam etmiştir. Yeni yerleşim yerinde 1980 yılında iki derslikli okul inşaatının yapımına başlanmış olup, 1981 yılında da eğitim öğretime açılmıştır. Daha sonra mahalle sakinlerince ek bir derslik yapılmıştır. 1988 yılında tekrar ihtiyaç üzerine iki derslik daha yapılmıştır.

2000 - 2001 eğitim öğretim yılında valilik makamından alınan olur ile ana sınıfı açılması uygun görülmüştür.

2000 - 2001 eğitim öğretim yılında valilik makamından alınan olur ile taşıma kapsamında bulunan okulumuz 6.7.8. sınıf öğrencileri taşıma kapsamından çıkarılmıştır.

2000 - 2001 eğitim öğretim yılı derslik yetersizliğinden ikili öğretim yapılmış olup, 2001 Mayıs ayında yapılan protokol sonucunda (Devlet - Vatandaş İşbirliği) ek dört derslik yapımına başlanılmış ve 2001 - 2002 eğitim öğretim yılına yeni dersliklerle başlanılmış ve ikili öğretimden normal öğretime dönmüştür.

2009 yılında derslik ihtiyacı oluşması sebebiyle 3 derslikli yeni bina yapılmıştır. Yeni binanın 2009 yılında hizmete girmesiyle bina eksikimiz tamamlanmıştır. Şu anda okulumuzda 9 derslik, Fen Laboratuvarı, Bilgisayar Sınıfı ve kütüphane bulunmaktadır.

Okulumuz aynı zamanda taşınmaz eğitim yapan okul kapsamındadır. Okulumuza Alaşehir ilçesinin İsmail Bey mahallesinden öğrenci taşınmaktadır.

Okulumuz 2017 - 2018 eğitim öğretim yılında İlkokul ve Ortaokul olmak üzere ikiye ayrılmıştır

2.2. Uygulanmakta Olan Stratejik Planın Değerlendirilmesi

Uygulanmakta Olan Stratejik Planın Değerlendirilmesi Milli Eğitim Bakanlığı 2019-2023 yıllarını kapsayacak stratejik planın hazırlık çalışmalarını, yayınladığı 2013/26 sayılı Genelge ve ekindeki Hazırlık Programı ile başlatmıştır. Çavuşlar Ortaokulu olarak bu program kapsamında kendi hazırlık programımızı oluşturduk. Stratejik planın hazırlanmasında tüm personelin görüş ve önerilerinin ve eğitim önceliklerinin plana yansıtılabilmesi için geniş katılım sağlayacak bir model benimsenmiştir. Stratejik plan temel yapısı Bakanlığımız Stratejik Planlama Üst Kurulu tarafından kabul edilen Bakanlık Vizyonu temelinde eğitimin üç temel bölümü (erişim, kalite, kapasite) ile paydaşların görüş ve önerilerini baz alır nitelikte oluşturulmuştur. Çavuşlar Ortaokulu olarak 2019-2023 Stratejik Planı tasarlanırken Bakanlığımızın belirlediği temalar ve gelişim alanları baz alınmış, planın mimarisi buna göre oluşturulmuştur.

2.3. Yasal Yükümlülükler ve Mevzuat Analizi

Çavuşlar Ortaokulu, İl ve İlçe Milli Eğitim Müdürlüğümüzün tabi olduğu tüm yasal yükümlülüklere uymakla mükelleftir. Bunların dışında İlkokul düzeyinde yükümlülük arz eden mevzuat, Tablo 1'de ayrıca gösterilmiştir

Yasal Yükümlülük	Dayanak	Tespitler	İhtiyaçlar
<p>Okulumuz "Dayanak" başlığı altında sıralanan Kanun, Kanun Hükmünde Kararname, Tüzük, Genelge ve Yönetmeliklerdeki ilgili hükümleri yerine getirmek</p> <ul style="list-style-type: none"> • "Eğitim-öğretim hizmetleri, insan kaynaklarının gelişimi, halkla ilişkiler, stratejik plan hazırlama, stratejik plan izleme değerlendirme süreci iş ve işlemleri" faaliyetlerini yürütmek. • Resmi kurum ve kuruluşlar, sivil toplum kuruluşları ve özel sektörle mevzuat hükümlerine aykırı olmamak ve faaliyet alanlarını kapsamak koşuluyla protokoller ve diğer işbirliği çalışmalarını yürütmek • İlkokul öğrencilerininokula kayıt, sınıf geçme, devam-devamsızlık, sosyal sorumluluk çalışmaları vb. iş ve işlemleri 	<ul style="list-style-type: none"> • T.C. Anayasası • 1739 Sayılı Millî Eğitim Temel Kanunu • 652 Sayılı MEB Teşkilat ve Görevleri Hakkındaki Kanun Hükmünde Kararname • 222 Sayılı Millî Eğitim Temel Kanunu (Kabul No: 5.1.1961, RG: 12.01.1961/10705-Son Ek ve Değişiklikler: Kanun No: 12.11.2003/ 5002, RG: 21.11.2003 • 657 Sayılı Devlet Memurları Kanunu • 5442 Sayılı İl İdaresi Kanunu • 3308 Sayılı Mesleki Eğitim Kanunu • 439 Sayılı Ek Ders Kanunu • 4306 Sayılı Zorunlu İlköğretim ve Eğitim Kanunu • 5018 sayılı Kamu Mali Yönetimi ve Kontrol Kanunu • MEB Personel Mevzuat Bülteni • MEB Millî Eğitim Müdürlükleri Yönetmeliği (22175 Sayılı RG Yayınlanan) • Millî Eğitim Bakanlığı Rehberlik ve Psikolojik Danışma Hizmetleri Yönetmeliği • 04.12.2012/202358 Sayı İl İlçe MEM'nün Teşkilatlanması 43 Nolu Genelge • 26 Şubat 2018 tarihinde yayımlanan Kamu İdarelerinde Stratejik Planlamaya İlişkin Usul ve Esaslar Hakkındaki Yönetmelik • Okul Öncesi Eğitim ve İlköğretim Kurumları Yönetmeliği • Sosyal Etkinlikler Yönetmeliği • MEB Eğitim Kurulları ve Zümreleri Yönergesi 	<ul style="list-style-type: none"> • Müdürlüğümüzün hizmetlerini mevzuattaki hükümlere uygun olarak yürütmektedir. • Diğer kurumlarla işbirliği gerektiren çalışmalar mevzuata uygun bir şekilde yürütülmektedir. • Tabi olduğumuz mevzuatın kapsamı, Müdürlüğümüzün yetkilerini çeşitlendirmekle birlikte sınırlamaktadır. • Mevzuat itibariyle öğrenci velilerinin eğitim faaliyetlerine müdahale alanını sınırlandıran herhangi bir mekanizma bulunmamaktadır. • Kurumumuzca sınıf mevcutları fazla olup sınıf içi yardımcı personel bulunmamaktadır. 	<p>Mevzuat itibariyle Okul Müdürlerinin yetkilerinin artırılması</p> <ul style="list-style-type: none"> • Eğitim uygulamaları konusunda ulusal düzeyde tanıtım çalışmaları yaparak öğrenci ve velilerinin bilgilendirilmesi • Mevzuatta ihtiyaç duyulan değişikliklerde "yenileme" çalışmaları yerine "güncelleme" çalışmalarına yer verilmesi • Sınıf mevcutlarının azaltılması, sınıf içine yardımcı personel verilmesi

2.4. Üst Politika Belgeleri Analizi

Tablo2.Üst Politika Belgeleri Analizi Tablosu

Üst Politika Belgesi	İlgili Bölüm/Referans	Verilen Görev/İhtiyaçlar
5018sayılıKamuMaliYönetimiveKontr olKanunu	<ul style="list-style-type: none">• 9.Madde,• 41.Madde	KurumFaaliyetlerindebütçeninnetki nveverimlikullanımı StratejikPlanHazırlama İzlemeveDeğerlendirmeÇalışmaları
30344 sayılı Kamu İdarelerinde StratejikPlan Hazırlamaya İlişkin Usul ve EsaslarHakkındaYönetmelik(26Şubat 2018)	Tümü	5yıllık hedefleri içeren StratejikPlan hazırlanması
2019-2021OrtaVadeliProgram	Tümü	Bütçeçalışmaları
MEB 11. Kalkınma Plan PolitikaÖnerileri	Önerilen politikalar	Hedefvestratejilerinbelirlenmesi
MEBKaliteÇerçevesi	Tümü	Hedefvestratejilerinbelirlenmesi
MEB2024BütçeYılıSunuşu	Tümü	Bütçeçalışmaları
2017-2023ÖğretmenStratejiBelgesi	Tümü	Hedefvestratejilerinbelirlenmesi
OECD2023 Raporu	Türkiyeverileri	Stratejilerinbelirlenmesi
2023-2024MEBİstatistikleri	ÖrgünEğitimİstatistikleri	Hedefve göstergelerinbelirlenmesi
KamuİdareleriİçinStratejikPlanHazırlama Kılavuzu (26Şubat 2018)	Tümü	5yıllık hedefleri içeren StratejikPlan hazırlanması
2018/16sayılıGenelge,2024-2028StratejikPlanHazırlıkÇalışmaları(18Eylül2018)	Tümü	2024-2028 Stratejik PlanınınHazırlanması
MEB2024-2028StratejikPlanHazırlıkProgramı	Tümü	2024-2028StratejikPlanıHazırlamaTakvimi
MEB2024-2028StratejikPlanı	Tümü	MEBPolitikalarıKonusundaTaşraTeşkilatınaRehberlik
ManisaİlMilliEğitimMüdürlüğü2024-2028 StratejikPlanı	Tümü	Amaç, hedef, gösterge vestratejilerin belirlenmesi
Sarıgöl İlçeMilliEğitimMüdürlüğü2024-2028 StratejikPlanı	Tümü	Amaç, hedef, gösterge vestratejilerin belirlenmesi

2.5. Faaliyet Alanları ile Ürün/Hizmetlerin Belirlenmesi

Mevzuat analizi çıktıları dolayısıyla görev ve sorumluluklar dikkate alınarak okul/kurumun sunduğu temel ürün ve hizmetler belirlenir. Belirlenen ürün ve hizmetler Tablo 3'te belirtildiği gibi belirli faaliyet alanları altında toplulaştırılır. Faaliyet alanları ile ürün ve hizmetlerin belirlenmesi amaç, hedef ve stratejilerin oluşturulması aşamasında yönlendirici olmuştur.

Tablo3.FaaliyetAlanlar/ÜrünveHizmetlerTablosu

FaaliyetAlanı	Ürün/Hizmetler
Öğretim-eğitimfaaliyetleri	<ol style="list-style-type: none">1. Eğitim-öğretim iş ve işlemleri2. Ders Dışı Faaliyet İş ve İşlemleri3. Özel Eğitim Yerleştirme İşlemleri4. Okul Öncesi Eğitim Ücret Tespit Çalışmaları5. Eğitim Kurumu Açma, Kapama ve Dönüştürme Hizmetleri6. Yarışmaların Düzenlenmesi ve Değerlendirilmesi İşleri7. Sosyal, Kültürel, Sportif Etkinliklerle İlgili Organizasyon8. Öğrenci Yatılılık ve Bursluluk İşlemleri9. Eğitim Bölgelerinin Oluşturulması10. Zümre Toplantılarının Planlanması ve Yürütülmesi11. Okul Kayıt Bölgeleri İşlemleri12. Öğrencileri Sınavlara Hazırlama ve Yetiştirme Kurs İşlemleri
Rehberlikfaaliyetleri	<ol style="list-style-type: none">1. Öğretmenlere Rehberlik ve İşbaşında Yetiştirme Hizmetleri2.Ön İnceleme, İnceleme ve Soruşturma Hizmetleri
Sosyalfaaliyetler	Gezi
Sportiffaaliyetler	Turnuva, yarışma, spor şenliği düzenlemek
Kültürelvesanatsalfaaliyetler	Kutlamalar, Sergiler
İnsankaynaklarıfaaliyetleri(mesleki gelişim faaliyetleri, personel etkinlikleri...)	<ol style="list-style-type: none">1. Personel Özlük İşlemleri2. Norm Kadro İşlemleri3. Hizmetiçi Eğitim Faaliyetleri4.Atama ve Yer Değiştirme İşlemleri
Okulailebirliğifaaliyetleri	Personel Özlük İşlemleri Norm Kadro İşlemleri, Hizmet içi Eğitim Faaliyetleri
Öğrencilereyönelikfaaliyetler	Toplantılar Kermes
Ölçmedeğerlendirmefaaliyetleri	Kurslar,Etkinlikler Konferans, Seminer, Kutlamalar
Öğrenmeortamlarınayönelik faaliyetler	Sınavlar,Denemeler
Dersdışıfaaliyetler	Temizlik,Eğitim materyali ve teknolojik araçlar

*Tablodasıralananfaaliyetalanlarıörnekolaraksıralanmıştır.Okul/kurumlartürveyapılarınagörefaaliyetalanlarınınveürün /hizmetlerini belirleyeceklerdir.

2.6. Paydaş Analizi

Kurumumuzun temel paydaşları öğrenci, veli ve öğretmen olmakla birlikte eğitimin dışsal etkisi nedeniyle okul çevresinde etkileşim içinde bulunan geniş bir paydaş kitlesi bulunmaktadır.

İç paydaşlar, okul/kurumda gerçekleşen her faaliyetten doğrudan etkilenen veya bir faaliyeti iletme/yavaşlatma etkisine sahip olanlardır. Okul/kurumun bir parçası olan bireyleri ifade eder. Okul/kurum müdürü, müdür yardımcıları, öğretmenler, öğrenciler, destek personeli ve okul aile birliği üyeleri iç paydaşlara örnek olarak verilebilir.

Dış paydaşlar, okul/kurumun bir parçası olmayan ancak okulda gerçekleşen her faaliyetten dolayı olarak etkilenen, bağlı/ilişkili/ilgili kişi, grup ya da kurumları ifade eder. Okul/kurumun dış paydaşları; veliler, il ve ilçe millî eğitim müdürlükleri, Valilik, kamu kurum ve kuruluşları, muhtarlar, sivil toplum ve özel sektör kuruluşları vb. olarak sıralanabilir.

Paydaş Sınıflandırma Matrisi

PAYDAŞLAR	İÇPAYDAŞLAR	DİŞ PAYDAŞLAR	YARARLANICI		
	Çalışanlar, Birimler	Temel ortak	Stratejik ortak	Tedarikçi	Müşteri, hedef kitle
Millî Eğitim Bakanlığı		?		?	
Valilik		?			
Millî Eğitim Müdürlüğü Çalışanları		?	?		
İlçe Millî Eğitim Müdürlükleri		?	?		
Okullar ve Bağlı Kurumlar		?			?
Öğretmenler Çalışanlar	?				?
Öğrenciler ve Veliler	?				?
Okul Aile Birliği	?			?	?
Üniversite		?			
Özelidare		?			
Belediyeler		?		?	
Güvenlik Güçleri (Emniyet, Jandarma)		?			
Bayındırlık ve İskân Müdürlüğü		?			
Sosyal Hizmetler Müdürlüğü		?		?	
Gençlik ve Spor Müdürlüğü		?		?	
Muhtarlık		?		?	
İşveren kuruluşlar		?		?	
Sivil Toplum Kuruluşları		?		?	
Turizm Uygulama Otelleri					

Tabloda yer paydaşların listesi okul/kurumun türüne ve yapısına göre değişkenlik gösterebilir.

?: Tamamı 0: Birkısmı

EK-2 Paydaş Önceliklendirme Matrisi

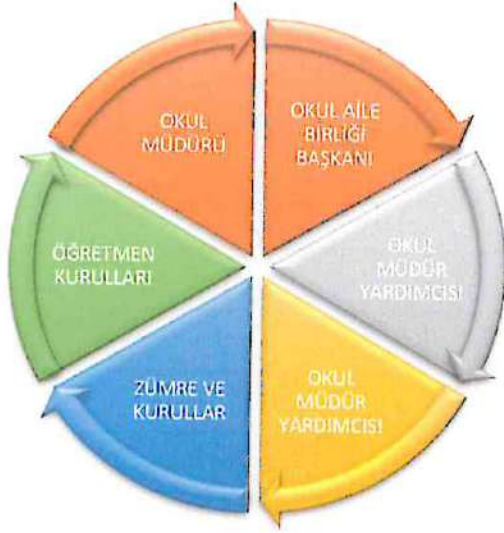
Paydaş	İç Paydaş	Dış Paydaş	Yararlanıcı (Müşteri)	Neden Paydaş?	Önceliği
MEB		2		Bağlı olduğumuz merkezi idare	1
Öğrenciler			2	Hizmetlerimizden yaralandıkları için	1
Özel idare		2		Tedarikçi mahalli idare	1
STK		0		Amaç ve hedeflerimize ulaşmak iş birliği yapacağımız kurumlar	.

Ek-3 Yararlanıcı Ürün/Hizmet Matrisi

Ürün/Hizmet	Yararlanıcı (Müşteri)	Eğitim-Öğretim (Örgün-Yaygın)	Yatılılık-Bursluluk	Nitelikli İş Gücü	AR-GE, Projeler, Danışmanlık	Altyapı, Donatım Yatırımı	Yayın	Rehberlik, Kurs, Sosyal etkinlikler	Mezunlar (Öğrenci)	Ölçme-Değerlendirme
Öğrenciler		2	0			2	2	2		
Veliler								2		
Üniversiteler				0	0				2	
Medya				0	0					
Uluslararası kuruluşlar					0	0				
Meslek Kuruluşları										
Sağlık Kuruluşları				0						
Diğer Kurumlar										0
Öz sektör				2	0			0		

2 2 2 2 2 2: Tamamı 0: Birkısımlı

Paydaşlarımızın görüşleri anket, toplantı, dilek ve istek kutuları, elektronik ortamda iletilen önerilerde dâhil olmak üzere çeşitli yöntemlerle sürekli olarak alınmaktadır.



Anket Maddelerinin Derecelendirilmesi: Anket maddeleri değerlendirilmesi aşağıdaki tabloda belirtilmiştir.

KATILMA DERECEŚİ	Kesinlikle Katılıyorum	Katılıyorum	Kararsızım	Kısmen Katılıyorum	Katılmıyorum
PUANLAMA	5	4	3	2	1

Paydaş anketlerine ilişkin ortaya çıkan temel sonuçlara alta yer verilmiştir * :

Öğrenci Anketi Sonuçları:

Sıra No	MADDELER	KATILMA DERECEŚİ ORTALAMA	SONUÇ YÜZDE
1	Okulumuseviyorum.	4,3	83
2	Okulmdakendimigüvendehissediyorum.	4,2	84
3	Okulumuniçivebahçesitemizdir.	3,4	68
4	Öğretmenimadildir.	3,7	74
5	Öğretmenimbenimleilgileniyor.	3,9	78
6	Yardımaihtiyacımolursaöğretmenimbanayardımeder.	3,5	70
7	Öğretmenimdersekatılmamışağlar.	3,8	76
8	Öğretmenimderslerifarklıharaçlarkullanarakanlatır.	4	80
9	Okulkantinindeyeterlivesağlıkhyiyeceklervar.	3,9	78
10	Okuldadersdışıeğlenceliyetkinliklervar.	3,2	64
11	Teneffüslerdeihtiyaçlarımıgiderebiliyorum.	3,3	66
12	Öğretmenimhergünbeniçokçalıştırıyor.	3,2	64

Olumlu (Başarılı) yönlerimiz: Okulda güvende hissedip okulu sevmektedirler. Öğretmenlerle ve Okul müdürü ile iletişim kurup sorunları rahatlıkla dile getirmektedirler. ders araç gereçleri ile işlenmeye çalışılmaktadır. Sınıflarımız kalabalık olmayıp, ders aralarında oyunları oynamaktayım.

Olumsuz (başarısız) yönlerimiz: Okulumuzun fiziki şartları ve temizlik yeterli değildir. Okulumuzda yeterli miktarda sanatsal ve kültürel faaliyetler yeterli değildir. Okulumuzda rehberlik servisi ve rehber öğretmen bulunmamaktadır.

Öğretmen Anketi Sonuçları:

Sıra No	MADDELER60	KATILMA DERECE Sİ ORTALAMA	SONUÇ YÜZDE
1	Okulun misyonu ve vizyonunu tam olarak anlıyorum.	3,4	68
2	Okulda eğitim ve yönetim kalitesi sürekli olarak gelişiyor.		
3	Okul temiz ve hijyeniktir.		
4	Okul, öğrencilerin ve personelin güvenliğinin sağlanması için uygun güvenlik önlemleri alır.		
5	Okul, yeni kabul edilen öğrencilere uygun desteği sağlar.		
6	Okulumuz meslek yeterliliğini geliştirmek için eğitim fırsatları sunuyor.	4	80
7	Okul yönetimimiz öğretmenleri etkin bir şekilde yönlendirir.	2,8	56
8	Okulumuz, öğrencilerin öğrenme ilgisini uyandıracak bir öğrenme ortamı oluşturmuştur.	2,6	52
9	Etkin bir öğretmen olmak için ihtiyaç duyduğum kaynaklara erişimim var.		
10	Bana sunulan kaynakları kullanmak için gerekli eğitimciyim sahibim.	3	60
11	Okulumuzun, farklı ihtiyaçları olan öğrencilere desteklemek için etkin bir politikası vardır.	2,8	56
12	Okulumuz müfredat uygulaması etkin bir şekilde izler.	2,2	44
13	Okulumuz, velilere uygun etkinlikler düzenlemektedir.	3,4	68
14	Diğer öğretmenlerle işbirliği yaparım.	2,8	56
15	Okul personeli arasında dostane bir ilişki sürdürülür.	2,6	52
16	Takım ruhumuzun moralimiz yüksek.	3	60
17	Okulumuza aidiyet hissediyorum.	2,2	44

Olumlu (Başarılı) yönlerimiz: Aidat değeri yüksek, okulu benimseyen, eşit ve adil davranılmaktadır. Öğretmen gelişimi için fırsatlar sunmakta, yenilik çalışmalarında destek olmaktadır. Öğretmenler arası işbirliği yapılmaktadır. Yapılacak çalışmalarda öğretmenin fikri alınmaktadır. Duyurular zamanında yapılmaktadır.

Olumsuz (başarısız) yönlerimiz: Okulda çalışanlara yönelik sosyal ve kültürel faaliyetler yeteri kadar yapılamamakta. Gezi gözlem yapılamamaktadır. Okul, teknik araç ve gereç yönünden yeterli donanıma sahip değil, sadece öğretmenlerin kullanımına tahsis edilmiş yerler yeterli değildir.

Veli Anketi Sonuçları:

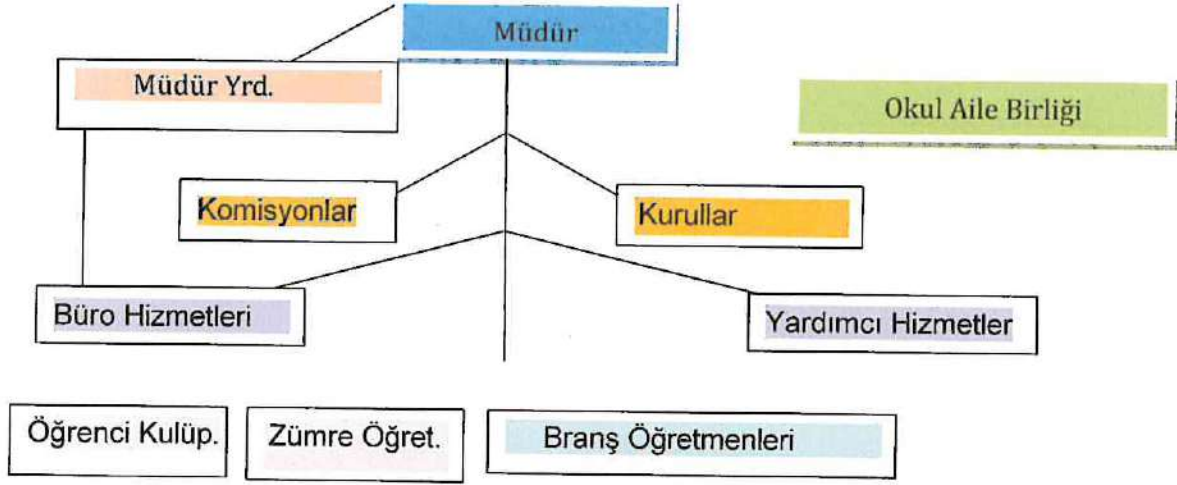
Sıra No	MADDELER	KATILMA DERECESESİ ORTALAMA	SONUÇ YÜZDE
1	Okulun misyonu ve vizyonunu tamolaran liyorum.	4,2	84
2	Okulda eğitim ve yönetim kalitesi sürekli olarak gelişiyor.		
3	Okul temiz ve hijyeniktir.		
4	Okul, öğrencilerin ve personelin güvenliğinin sağlanmak için uygun güvenlik önlemleri alır.		
5	Okul, yeni kabul edilen öğrencilere uygun desteği sağlar.		
6	Okul, çocuğumun okumaya olan ilgisini geliştirmesine yardımcı olabilir.		
7	Okul çocuğumun öğrenme ilgisini güçlendiriyor.		
8	Okul çocuğumun ahlak gelişimini teşvik edebilir.		
9	Okulda kullanılan değerlendirme yöntemleri çocuğumun gelişimini tüm yönleriyle anlamama yardımcı oluyor.		
10	Okul, çocuğumun öğrenme performansını ve gelişimi hakkında beni iyi bilgilendiriyor.		
11	Okul çocuğumaduygusal rahatsızlık ve öğrenme güçlüğü ile karşılaştığında yeterli desteği ve rehberlik sağlar.		
12	Öğretmenlerin benimle iletişim kurma yöntemlerinden memnunum.	4,3	86
13	Herhangi bir problem durumunda müdür ve öğretmenlere cevap veriyor.	3,3	66
14	Okulda, velilerin ihtiyaçlarına uygun eğitim faaliyetleri düzenlenir.	3,4	68
15	Okul, çocukların gelişimini desteklemek için velilerle iyi bir ilişki kurar.	3,5	70
16	Okul, aktif katılımı teşvik eder.	3,4	68
17	Okulun veli etkinliklerine aktif olarak katılırım.	3,8	76
18	Bir veli olarak okula aidiyet hissediyorum.	3,6	72
19	Çocuğumun ödevlerini tamamlamasını sağlarım.	4	80
20	Çocuğumu okumaya teşvik ederim.	3,2	64
21	Çocuğumun her gün okula gitmesini sağlarım.	3	60
22	Çocuğumun eğitiminde aktif bir ortağım.	3,3	66

Olumlu (Başarılı) yönlerimiz : Öğretmenle ihtiyaç duyduğum her zaman görüşme imkanım var. Öğrencimle ilgili sorunlar olunca ilgilenip, devam etmediği zaman arayıp haber verilmektedir. öğrencim giriş ve çıkışlarda gerekli güvenlik tedbirleri alınmış olup, teneffüslerde kontrol edilmektedir. Dersler araç ve gereçlerle işlenip öğrencimle ilgilenilmektedir. Okul sitesi güncel olup, e-okuldan gerekli bilgileri ulaşmaktayım.

Olumsuz (başarısız) yönlerimiz: Okul fiziki olarak teknik araç ve gereç yönünden ve temizlik yönünden yetersizdir. Rehberlik öğretmeni bulunmamaktadır. Yeterli kadar sanatsal ve kültürel sosyal etkinlik ve gezi yapılmamaktadır.

2.7. Okul/Kurum İçi Analiz

Kuruluş içi analiz; insan kaynaklarının yetkinlik düzeyi, kurum kültürü, teknoloji ve bilişim altyapısı, fiziki ve mali kaynaklara ilişkin analizlerin yapılarak okul/kurumun mevcut kapasitesinin değerlendirilmesidir.



Okulumuzun rehber öğretmene ihtiyacı vardır.

Etkili bir okul/kurum içi analiz süreci; okul/kurumun kaynaklarını, varlıklarını, özelliklerini, yeterliliklerini, yeteneklerini, fırsat alanlarını ve başarısızlıklarını belirlemek için okul/kurumun içinde etkileşime giren tüm bileşenlerinin değerlendirildiği bir süreçtir. Okul/kurum içi analiz sürecinde yararlanılabilecek farklı araçlar vardır. Her bir aracın analiz sürecinin bir diğlisi olarak sunacağı katkı değerlidir. Okul/kurumların okul/kurum içi analiz sürecinde kullanabilecekleri araçlar, içerikleri ve nasıl erişim sağlayabileceklerine dair bilgilere yer verilmiştir.

2.7.2 İnsan Kaynakları

Okul/kurumun hedefleriyle uyumlu, kurumsal ve bireysel performans için kritik olan bilgi, beceri ve tutumların tümünü kapsamalıdır. Personele ilişkin nicel veriler ile personelin sahip olduğu niteliklerin analizi yapılmalıdır.

Okulda çalışanlar ve görevleri belirlenir. Ayrıca;

- Kurumun sahip olduğu toplam norm kadro sayısı:6
- Çalışan toplam personel sayısı:7
- İhtiyaç duyulan branşlar ve ihtiyaç sayısı: Din Kültürü 1, Beden Eğitimi 1
- Buna bağlı olarak yapılan istihdam sayısı:0
- Personelin nasıl atandığı: Kadrolu ve ücretli
- Varsa geçici personelin alındığı kaynağı: Yok
- Kadrosu olmayıp da sözleşmeli çalıştırılan personelin sayısı:0
- Okulda çalışan yönetici, öğretmen, diğer personelin görevlerinin neler olduğu aşağıda belirlenmiştir.

Tablo4.Okul/Kurum İçi Analiz İçerik Tablosu

Okul/Kurum İçi	Analiz İçerik Tablosu
Öğrenci sayıları	Sınıf kademeleri, meslek alan dalları, kaynaştırma öğrencileri, yabancı uyruklu öğrenciler gibi demografik özelliklere dair detaylı sınıflandırmaları kapsamalıdır. e-Okul kayıtları kullanılarak hazırlanabilir.
Akademik başarı verileri	e-Okul kayıtları kullanılarak erişim sağlanabilir.
Sosyal-kültürel-bilimsel ve sportif başarı verileri	Belirtilen alanlarda yarışma ödülleri ya da lisansları olan öğrencilere dair sayısal verileri kapsamalıdır.
Öğrenme stilleri envanteri	Okul rehberlik servisi tarafından uygulanmaktadır.
Devam-devamsızlık verileri	e-Okul kayıtları kullanılarak erişim sağlanabilir. Aynı zamanda okul rehberlik servisi tarafından devamsızlık nedenleri anketi uygulanarak detaylı bir analiz gerçekleştirilmesi önerilmektedir.
Okul disiplinini etkileyen faktörler anketi	Okul rehberlik servisi tarafından uygulanmaktadır.
İnsan kaynakları verileri	İdareci, öğretmen ve destek personeline dair sayısal veriler, lisans ya da yüksek lisans programlarından mezuniyet durumlarını da kapsamalıdır.
Öğretmenlerin hizmet içi eğitime katılma oranları	MEBBİS verileri kullanılarak erişim sağlanabilir.
Öğrenme ortamı verileri	Okulun fiziki yapısına (ana ve ek binalar, kapalı spor salonu vb.) ve öğrenme ortamlarına (sınıf sayısı, laboratuvar ve kütüphane vb.) dair verileri içermelidir.
Okul/kurum ortamını değerlendirme anketi	Okul rehberlik servisi tarafından uygulanmaktadır.

2.7.3. İnsan Kaynakları

Okul/kurumun hedefleriyle uyumlu, kurumsal ve bireysel performans için kritik olan bilgi, beceri ve tutumların tümünü kapsamalıdır. Personele ilişkin nicel veriler ile personelin sahip olduğu niteliklerin analizi aşağıda yapılmıştır.

Personel Durumu

Unvan*	Erkek	Kadın	Toplam	Norm	İhtiyaç
Okul Müdürü	1	0	1	1	0
Müdür Yardımcısı	0	0	0	1	1
Branş Öğretmeni	2	2	4	6	2
Rehber Öğretmen	0	0	0	0	0
İdari Personel	0	0	0	0	0
Yardımcı Personel	1	0	1	1	0
Güvenlik Personeli	0	0	0	0	0
Toplam Çalışan Sayıları	4	2	6	9	3

Tablo5.Çalışanların Görev Dağılımı

Çalışanın Ünvanı	Görevleri
Okul/KurumMüdürü	Okul müdürü öğretmenleri, personeli, öğrencileri ve velileri yönetir ve okulun günlük işleyişini denetler. Okul müdürleri, eğitim programlarını, öğretim metotlarını ve okul hedeflerini belirler ve bu hedeflerin gerçekleştirilmesi için çalışırlar.
MüdürYardımcısı	Müdür yardımcıları, okulun her türlü eğitim-öğretim, yönetim, öğrenci, tahakkuk, ayniyat, yazışma, eğitici etkinlikler, yatılılık, bursluluk, güvenlik, beslenme, bakım, koruma, temizlik, düzen, halkla ilişkiler gibi işleriyle ilgili olarak okul müdürü tarafından verilen görevleri yaparlar.
Öğretmenler	Kendine verilen sınıfı okutmak ayrıca eğitim öğretimle ilgili iş ve işlemleri yerine getirmek.
Yardımcı Hizmetler Personeli	Okulun temizliğinden sorumludur.

Tablo6.İdari Personelin Hizmet Süresine İlişkin Bilgiler

Hizmet Süreleri	2024 Yıl İtibarıyla	
	Kişi Sayısı	%
1-4 Yıl		
5-6 Yıl		
7-10 Yıl		
10 Yıl Üzeri	1	%100

Tablo7.Okul/Kurumda Oluşan Yönetici Sirkülasyonu Oranı

	Yıl İçerisinde Okul/Kurumdan Ayrılan Yönetici Sayısı			Yıl İçerisinde Okul/Kurumda Göreve Başlayan Yönetici Sayısı		
	2022	2023	2024	2022	2023	2024
TOPLAM	1	1	1	0	0	1

Tablo8. İdari Personelin Katıldığı Hizmet İçi Programları

AdıveSoyadı	Görevi	Katıldığı Çalışmanın Adı	Katıldığı Yıl	Belge No
Yalçın DUMAN	Müdür	İlkokulda Gelişim ve öğrenmenin Değerlendirilmesi semineri	2022	Z04659416680

Tablo9. Öğretmenlerin Hizmet Süreleri(Yıl İtibariyle)

HizmetSüreleri	Branşı	Kadın	Erkek	HizmetYılı	Toplam
1-3Yıl					
4-6Yıl					
7-10Yıl	İngilizce, Matematik, Türkçe	2	1	8,9,7	3
11-15Yıl	Fen Bilimleri		1	11	1
16-20					
20ve üzeri					

Tablo10.Kurumda Gerçekleşen Öğretmen Sirkülasyonunun Oranı

	Yıl İçerisinde Kurumdan Ayrılan Öğretmen Sayısı			Yıl İçerisinde Kurumda Göreve Başlayan Öğretmen Sayısı		
	2022	2023	2024	2022	2023	2024
TOPLAM	0	1	1	0	1	1

Tablo11.Öğretmenlerin Katıldığı Hizmet İçi Eğitim Programları

AdıveSoyadı	Branşı	KatıldığıÇalışmanınAdı	KatıldığıYıl	BelgeNo
Gülsüm KARATAŞ	İngilizce	MEB Birim Amirlerinin Öğretmen Bilgilendirme Semineri	2023	
		Eğitimde Mesleki Etik İlkeler Semineri	2022	
Mevlüt ÇALIŞIR	Fen Bilimleri	Çalışanların Temel İş Sağlığı ve Güvenliği Eğitimi Kursu	2024	
		STEM Farklı Yaklaşımlar Eğitimi Kursu	2023	
		Yapay Zekâ Uygulamaları Kursu	2024	
Melike ÇINAR	Türkçe	MEB Birim Amirlerinin Öğretmen Bilgilendirme Semineri	2023	
		Oyun Terapisinin Eğitim Ortamında Kullanımı Semineri	2023	
		Zaman Yönetimi Semineri	2022	
		MEB Birim Amirlerinin Öğretmen Bilgilendirme Semineri	2023	
Mustafa ERDEL	Matematik	Zaman Yönetimi Semineri	2023	
		İlk Yardım Eğitimi Kursu	2023	
		Okul Öncesi Döneminde Çocuklar İçin Matematik Oyunları Semineri	2023	
		Okul Kültürünün Geliştirilmesi Semineri	2023	

Tablo12.Kurumdaki Mevcut Hizmetli/Memur Sayısı

	Görevi	Erkek	Kadın	Eğitim Durumu	Hizmet Yılı	Toplam
1	Memur	-	-	-	-	-
2	Hizmetli	1	-	Ortaokul	7	1
3	İşkur TYP	-	-	-	-	-
4					
5						
6						

Tablo13.Çalışanların Görev Dağılımı

Çalışanın Ünvanı	Görevleri
Okul/Kurum Müdürü	Okul müdürü öğretmenleri, personeli, öğrencileri ve velileri yönetir ve okulun günlük işleyişini denetler. Okul müdürleri, eğitim programlarını, öğretim metotlarını ve okul hedeflerini belirler ve bu hedeflerin gerçekleştirilmesi için çalışırlar.
MüdürBaş Yardımcısı	
Müdür Yardımcısı	Müdür yardımcıları, okulun her türlü eğitim-öğretim, yönetim, öğrenci, tahakkuk, ayniyat, yazışma, eğitici etkinlikler, yatılılık, bursluluk, güvenlik, beslenme, bakım, koruma, temizlik, düzen, halkla ilişkiler gibi işleriyle ilgili olarak okul müdürü tarafından verilen görevleri yaparlar.
Atölye ve Bölüm Şefleri	
Öğretmenler	Kendine verilen sınıfı okutmak ayrıca eğitim öğretimle ilgili iş ve işlemleri yerine getirmek.
Yönetim İşleri ve Büro Memuru	
Yardımcı Hizmetler Personeli	Okulun temizliğinden sorumludur.

Tablo14.Okul/kurum Rehberlik Hizmetleri

Mevcut Kapasite				Mevcut Kapasite Kullanımı ve Performans					
Psikolojik Danışman Norm Sayısı	Görev Yapan Psikolojik Danışman Sayısı	İhtiyaç Duyulan Psikolojik Danışman Sayısı	Görüşme Odası Sayısı	Danışmanlık Hizmeti Alan			Rehberlik Hizmetleri İle İlgili Düzenlenen Eğitim/Paylaşım Toplantısı vb. Faaliyet Sayısı		
				Öğrenci Sayısı	Öğretmen Sayısı	Veli Sayısı	Öğretmenlere Yönelik	Öğrencilere Yönelik	Velilere Yönelik
0	0	1	0	41	4	0	1	2	0

2.7.4. Teknolojik Düzey

Tablo15.Teknolojik Araç-Gereç Durumu

Araç-Gereçler	2022	2023	2024	İhtiyaç
Akıllı tahta	7	7	7	0
Taşınabilir Bilgisayar Sayısı	0	0	1	0
Masaüstü Bilgisayar Sayısı	10	10	10	0
Fotokopi Makinesi	1	1	2	0

Tablo16.Fiziki Mekân Durumu

FizikiMekân	Var	Yok	Adedi	İhtiyaç	Açıklama
Öğretmen Çalışma Odası		x	0	1	Fiziki Mekan için yer sıkıntısı var
Ekipman Odası		x	0		
Kütüphane			1		
Rehberlik Servisi		x	0	1	Fiziki Mekan için yer sıkıntısı var
Resim Odası		x	0	1	Fiziki Mekan için yer sıkıntısı var
MüzikOdası		x	0	1	Fiziki Mekan için yer sıkıntısı var
Çok Amaçlı Salon		x	0	1	Fiziki Mekan için yer sıkıntısı var
Spor Salonu		x	0	1	Okul bahçesinde spor alanı mevcut

2.7.5. Mali Kaynaklar

Tablo17.Kaynak Tablosu

Kaynaklar	2024	2025	2026	2027	2028
GenelBütçe	20000	25000	30000	35000	40000
OkulAileBirliđi					
Özelidare	0	0	0	0	0
KiraGelirleri	0	0	0	0	0
DönerSermaye	0	0	0	0	0
DışKaynak/Projeler	0	0	0	0	0
Diđer	0	0	0	0	0
TOPLAM	25000	30000	35000	40000	50000

Tablo18.Harcama Kalemleri

Harcama Kalemi	Çeşitleri
Onarım	Okul/kurum binası ve tesisatlarıyla ilgili her türlü Küçük onarım; makine, bilgisayar, yazıcı vb. bakım giderleri
Sosyal-sportif faaliyetler	Etkinlikler ile ilgili giderler
Temizlik	Temizlik malzemeleri alımı
İletişim	Telefon, faks, internet, posta, mesaj giderleri
Kırtasiye	Her türlü kırtasiye ve sarf malzemesi giderleri

Tablo19. Gelir-Gider Tablosu

YILLAR	2022		2023		2024	
	GELİR	GİDER	GELİR	GİDER	GELİR	GİDER
Temizlik	5500	1000	10250	2000	15000	3000
KüçükOnarım		1000		2000		3000
BilgisayarHarcamaları		1000		1500		2000
BüroMakinalarıHarcamaları		500		750		1000
Telefon		-		-		-
SosyalFaaliyetler		1000		2000		3000
Kırtasiye		1000		2000		3000
GENEL		5500		10250		15000

2.7.6. İstatistiki Veriler

Okulumuzda yer alan sınıfların öğrenci sayıları alttaki tabloda verilmiştir.

2022			
SINIFI	Kız	Erkek	Toplam
5/A	6	4	10
6/A	6	2	8
7/A	5	6	11
8/A	6	6	12
TOPLAM	23	18	41
Ortalama Mevcut	10		
Kaynaştırma Öğrenci Sayısı	1		

2023			
SINIFI	Kız	Erkek	Toplam
5/A	6	7	13
6/A	4	5	9
7/A	2	6	8
8/A	5	6	11
TOPLAM	17	24	41
Ortalama Mevcut	10		
Kaynaştırma Öğrenci Sayısı	2		

2024			
SINIFI	Kız	Erkek	Toplam
5/A	7	6	13
6/A	6	6	12
7/A	4	5	9
8/A	6	3	9
TOPLAM	23	20	43
Ortalama Mevcut	10,75		
Kaynaştırma Öğrenci Sayısı	3		

Öğrenci kursları

YIL	2021	2022	2023
Açılan Kurs Sayısı	0	9	4
Kursa Katılan Öğrenci sayısı	0	30	11
Kursa Katılan Öğretmen Sayısı		5	4
Kurs Açılan Dersler	Türkçe, Matematik, Sosyal, İngilizce, Fen		
Kurs Akademik başarıya Katkısı	Öğrencilerin Öğrenme eksikliklerini giderme yardımcı olmuştur. LGS hazırlama		

Okul/kurumun akademik başarısı

Yıllar	2021	2022	2023
Sınıfını doğrudan geçen öğrenci sayısı	41	41	41
Sınıfını doğrudan geçen öğrenci oranı	%100	%100	%100
Sınıf tekrarı yapan öğrenci sayısı	0	0	0
Sınıf tekrarı yapan öğrenci oranı	% 0	%0	%0

Okul/kurumda yapılan sosyal faaliyetler (kutlamalar, anma günü, kermes vb.)

Yıllar	2021	2022	2023
Sosyal Faaliyetlerde Görev Alan Öğretmen Sayısı	7	7	4
Sosyal Faaliyetlerde görev Alan Öğretmen Oranı	%100	%100	%100
Sosyal Faaliyetlerde Görev Alan Öğrenci Sayısı	41	41	41
Sosyal Faaliyetlerde Görev Alan Öğrenci Oranı	%100	%100	%100
Sosyal Faaliyetlerde Görev Alan Veli Sayısı	25	29	32
Sosyal Faaliyetlerde Görev Alan Veli Oranı	%61	%70	%78

Yapılan Faaliyetler	Kutlama Programları Anma Programları Milli Bayramlar Geziler Yarışmalar
---------------------	---

Okul/kurumda yapılan kültürel faaliyetler

Yıllar	2021	2022	2023
Kültürel Faaliyetlerde Görev Alan Öğretmen Sayısı	7	7	4
Kültürel Faaliyetlerde görev Alan Öğretmen Oranı	%100	%100	%100
Kültürel Faaliyetlerde Görev Alan Öğrenci Sayısı	41	41	41
Kültürel Faaliyetlerde Görev Alan Öğrenci Oranı	%100	%100	%100
Kültürel Faaliyetlerde Görev Alan Veli Sayısı	25	29	32
Kültürel Faaliyetlerde Görev Alan Veli Oranı	%61	%70	%78
Yapılan Faaliyetler	Gezi, sergi, Sinema etkinlikleri		

- Öğrenci devam durumu (öğrencilerin devamsızlık ortalaması, önceki yılda devamsızlıktan kalan öğrenci sayısı, bu yıl sürekli devamsızlık yapan öğrenci sayısı, önceden devamsız olup da devami sağlanan öğrenci sayısı),

Yıllar	2021	2022	2023	2024
Devamsızlık Ortalaması	4	4	5	4
Önceki yılda devamsızlıktan kalan öğrenci sayısı	0	0	0	0
Bu yıl sürekli devamsızlık yapan öğrenci sayısı				0
Önceden devamsız olup da devami sağlanan öğrenci sayısı	0	0	0	0

Sosyal kulüplerin çalışması (kurulan sosyal kulüpler ve bunların gerçekleştirdiği projeler),

Yıllar	2021	2022	2023
Kurulan Kulüpler	Yeşilay Sivil Savunma Kütüphanecilik Spor	Sivil Savunma Spor kütüphanecilik Yeşilay	Sivil Savunma Spor Kütüphanecilik Yeşilay
Kulüplerin yaptığı çalışmalar	Toplum hizmeti Sıfır Atık çalışmaları Kutlama programları Tatbikatlar vb	Toplum hizmeti Sıfır Atık çalışmaları Kutlama programları Geziler Tatbikatlar vb	Toplum hizmeti Sıfır Atık çalışmaları Kutlama programları Tatbikatlar vb

Personel devam durumu (personelin sevk alma durumu, zorunlu izinler hariç alınan izin süreleri, sevk alma sıklığı-haftalık sevk sayısı-alınan rapor sayısı)

Yıllar	2021	2022	2023
Zorunlu izinler hariç alınan izin süreleri	1	4	2
Alınan Sevk Sayısı Gün	1	2	1
Rapor sayısı Gün	17	13	15

Rehberlik hizmetleri (yararlanan öğrenci sayısı ve diğer faaliyetleri),

Yıllar	2022	2023	2024
Rehberlik hizmetlerinden yararlanan öğrenci sayısı	41	41	43

Engelli öğrenciler için kolaylaştırıcı çalışmalar (engelli öğrencilerin sayısı ve engel çeşitleri ile bunların yaşamını kolaylaştırmak için alınan önlemler),

Yıllar	2021	2022	2023
Engel öğrencilerin sayısı	0	0	0
Engelli Rampası sayısı	1	1	1

Fiziki mekânlar

Okul Bölümleri		Özel Alanlar	Var	Yok
Okul Kat Sayısı K	1	Çok Amaçlı Salon		X
Derslik Sayısı a	6	Çok Amaçlı Saha	X	
Derslik Alanları (m2)	35	Kütüphane	X	
Kullanılan Derslik Sayısı i	6	Fen Laboratuvarı	X	
Şube Sayısı n	4	Bilgisayar Laboratuvarı	X	
İdari Odaların Alanı (m2)	40	İş Atölyesi		X
Öğretmenler Odası (m2)	30	Beceri Atölyesi		X
Okul Oturma Alanı (m2)	500	Pansiyon		X
Okul Bahçesi (Açık Alan)(m2)	4500	Danışma		X
Okul Kapalı Alan (m2)	600	Ziyaretçi Odası		X
Sanatsal, bilimsel ve sportif amaçlı toplam alan (m ²) u m	3900	Bina Yalıtımı		X
Kantin (m2) o	0			
Tuvalet Sayısı u	8			
Diğer (.....) u				

Okulumuz Sarıgöl'e 3 km, Alaşehir'e 19 km. mesafededir. Ulaşım özel araçlar, belediye araçları, belediye dolmuş ve şehirlerarası otobüslerle yapılmaktadır.

Okulumuzda taşınmalı öğrenciler için yemekhane bulunmaktadır. Kantinimiz yoktur. Öğrencilerin okul saatlerinde okul dışına çıkması engellenmektedir.

- Isınma durumu

Okulumuz kalorifer ile ısıtılmakta olup fındık kömürü kullanılmaktadır. Kalorifer görevlisinin eğitim belgesi vardır. Okulumuz yeterince ısınmaktadır.

- Sivil savunma çalışmaları

Okulumuz baca ve kalorifer kazanı temizliği her yıl düzenli yapılmaktadır.

Okulumuzda 7 adet yangın tüpü olup çalışır durumdadır.

Okulumuzda her yıl düzenli olarak bir kez Manisa İtfaiye Amirliği tarafından yangın tatbikatı yapılmaktadır. Ayrıca deprem, personel tahliye ve KBRN tatbikatları düzenli olarak yılda 1 veya 2 defa yapılmaktadır.

İkaz alarm zili sistemi mevcut ve çalışır durumdadır.

2.8. Çevre Analizi(PESTLE)

Çevre analiziyle okul/kurum üzerinde etkili olan veya olabilecek politik, ekonomik, sosyo-kültürel, teknolojik, yasal çevresel dış etkenlerin tespit edilmesi amaçlanır. Dış çevreyi oluşturan unsurlar (nüfus, demografik yapı, coğrafi alan, kentsel gelişme, sosyokültürel hayat, ekonomik, sosyal, politik, kültürel durum, çevresel, teknolojik ve rekabete yönelik etkenler vb.) okul ve kurumun kontrolü dışındaki koşullara bağlı ve farklı eğilimlere sahiptir. Bu unsurlar doğrudan veya dolaylı olarak okul/kurumun faaliyet alanlarını etkilemektedir.

Bu bölümde, okul/kurumu etkileyen ya da etkileyebilecek dış çevre eğilimleri ve koşulları değerlendirilir. Bu analiz ile elde edilen veriler, GZFT analizinin “fırsatlar” ve “tehditler” bölümlerinin oluşturulmasında zemin oluşturur. Tespit ile ihtiyaçların belirlenmesi ise stratejilerin geliştirilmesinde önemli bir rol oynayacaktır. Söz konusu etkenlerin tespit edilmesinde PESTLE matrisinden faydalanılır. Okul ve kurum dış çevrede meydana gelebilecek değişiklikleri sürekli olarak izleyerek analiz etmek, ortaya çıkabilecek fırsat-tehditleri önceden tahmin edip gerekli önlemleri almak zorundadır.

Tablo20.PESTLE Analiz Tablosu

Politik-Yasal etkenler	Ekonomik etkenler
<ul style="list-style-type: none">● Kalkınma Planı ve Orta Vadeli Program,● Bakanlık, il ve ilçe stratejik planlarının incelenmesi,● Yasal yükümlülüklerin belirlenmesi,● Oluşturulması gereken kurul ve komisyonlar,● Okul/kurum çevresindeki politik durum.	<ul style="list-style-type: none">● Okul/kurumun bulunduğu çevrenin genel gelir durumu,● İş kapasitesi,● Okul/kurumun gelirini arttırıcı unsurlar,● Okul/kurumun giderlerini arttırıcı unsurlar,● Tasarruf sağlama imkânları,● İşsizlik durumu,● Mal-ürün ve hizmet satın alma imkânları,● Kullanılabilir bütçe
Sosyo-kültürel etkenler	Teknolojik etkenler
<ul style="list-style-type: none">● Kariyer beklentileri,● Ailelerin ve öğrencilerin bilinçlenmeleri,● Aile yapısındaki değişimler (geniş aileden çekirdeğe geçiş, erken yaşta evlenme vs.),● Nüfus artışı,● Göç,● Nüfusun yaş gruplarına göre dağılımı,● Hayat beklentilerindeki değişimler (Hızlı parakazanma hırsları, lüks yaşamadüşük gelirli kırsal alandaki kentleşme yaşamı),● Beslenme alışkanlıkları,● Değerler, meslek etik kuralları vb.	<ul style="list-style-type: none">● Okul/kurumun teknolojik kullanım durumu● e-Devlet uygulamaları,● Dijital Platformlar üzerinden uzaktan eğitim imkânları,● Okul/kurumun sahip olmadığı teknolojik araçlar● Personelin ve öğrencilerin teknoloji kullanım kapasiteleri,● Personelin ve öğrencilerin sahip olduğu teknolojik araçlar,● Teknoloji alanındaki gelişmeler● Teknolojinin eğitimdeki kullanımı
Çevresel Etkenler	
<ul style="list-style-type: none">● Havanın kirlenmesi,● Toprak yapısı,● Bitki örtüsü,● Doğal kaynakların korunması için yapılan çalışmalar,● Çevrede yaygın olarak görülen hastalıklar,● Doğal afetler (deprem kuşakları, deprem, Covid-19, kene vakaları vb.)	

1.1. GZFT Analizi

Durum analiz kapsamındaki kullanılacak temel yöntemlerden birisi de GZFT analizidir. Bu analiz, okul/kurum etkileyen koşulların sistematik olarak incelendiği bir yöntemdir. Bu kapsamda, okul/kurumun güçlü ve zayıf yönleri ile okul/kurum dışında oluşabilecek fırsatlar ve tehditler belirlenir.

Bu yaklaşım, planlama yapılırken okul/kurumun güçlü ve zayıf yönleri ile karşı karşıya olduğu fırsatları ve tehditleri analiz etmeye ve geleceğe dönük stratejiler geliştirmeye yardımcı olur. Bu analiz, stratejik planlama sürecinin diğer aşamaları için temel teşkil eder. stratejik planın başarılı bir şekilde uygulanmasında okul/kurum tarafından belirlenen stratejilerin GZFT analizi sonuçlarıyla uyumlu olması önemlidir.

2.8.1. Güçlü ve Zayıf Yönler

Güçlü Yönler

Öğrenciler	Uyum, azim kararlılık, birliktelik
Çalışanlar	İş birliği, Alan Bilgisi, Genç Dinamik, Yeniliğe Açık, Araştırmacı
Veliler	Yardımseser, Etkinliklere katılım, Okula karşı olumlu tutum
Bina ve Yerleşke	Geniş Bahçe, Oyun Alanları Yeterli, Bina Tertipli Düzenli. İlçe Merkezine Yakınlık, Yemekhane ve kantin olması
Donanım	Yazıcı, Tarayıcı. Teknolojik gelişim yönünden iyi olması. Okulun fiziki yapısının iyi seviyede olması
Bütçe	Kantin Geliri, Kermes, Hayırseserimizin bütçe konusunda okula yardım sağlaması.
Yönetim Süreçleri	Okul Yöneticilerinin genç dinamik ve yeniliklere açık olması
İletişim Süreçleri	Öğretmen-Veli ve Okul İdaresi-Veli ilişkilerinin samimi ve olumlu olması

Zayıf Yönler

Öğrenciler	Taşımali Öğrencinin fazlalığı, Sosyo-Kültürel ve Ekonomik Farklılık, Öğrencilerin Birleştirilmiş Sınıflardan Gelmesi. Öğrencilerin Motivasyonunun Düşük Olması.
Çalışanlar	Öğretmen Sirkülasyonunun Hızlı Olması, Bazı Branşlarda Ücretli Öğretmen Olması
Veliler	Velilerin Eğitime İlgisinin Az Olması, Velilerin sosyal ve ekonomik yapılarının düşük olması
Bina ve Yerleşke	Bahçe duvarının alçak olması, Bahçeye 1'den çok giriş çıkış olması. Okul yerleşkesinin büyük olması nedeniyle öğrencilerin kontrol edilmesinin zor olması
Donanım	İnternet alt yapısının yetersizliği,
Bütçe	Yeterli gelirin olmaması, Çok geniş olan okulun ihtiyaçlarının çok olması.
Yönetim Süreçleri	Okul idari kadrosunda sıklıkla değişiklikler yaşanması
İletişim Süreçleri	Öğretmen ve veliler arasında yaşanan iletişim problemleri, Velilerin okula uğramadığı gibi öğretmenlerinde veli ziyareti yapmamaları.
Vb	

2.8.2. Fırsatlar ve Tehditler

3. Fırsatlar

Politik	Devlet büyüklerinin okulun ihtiyaçlarını karşılamada ki istekleri, Bakanlığımızın eğitim ile ilgili yapıcı ve olumlu söylem ve faaliyetleri,
Ekonomik	Yardım severin olması, Etkinliklere katılım.
Sosyolojik	Velilerin okula karşı tutumlarının olumlu olması,
Teknolojik	Akıllı Tahtanın olması, Bilgisayar laboratuvarının olması
Mevzuat-Yasal	Yönetici ve öğretmenlerin kanun ve mevzuatı rehber edilmeleri, Bakanlığımız mevzuat ve yönergelerinin okulumuzun gelişimine yönelik olması
Ekolojik	Okulumuzun ılımlı iklime sahip bir coğrafyada olması nedeniyle eğitim-öğretim kolaylığı olması Okulun bulunduğu mahallenin şehir merkezine yakın olması

4. Tehditler

Politik	Bakanlığımızın eğitim politikalarının sıklıkla değişmesi
Ekonomik	Ekonomik yönden iyi olan ailelerin eğitime ilgisizliği
Sosyolojik	4 farklı yerleşim yerinden öğrencinin olması, Gelir durumundaki farklılıklar. Parçalanmış aile yapısı.
Teknolojik	Teknolojik alt yapı ve erişimin yetersizliği ve kesintiye uğraması
Mevzuat-Yasal	Eğitim mevzuat ve içeriğinin bazı zamanlarda tutarsız olması ve sıklıkla değişmesi
Ekolojik	Okul çevresinde tarım ilaçlarının insan sağlığına zararlı olabilecek şekilde çokça kullanılması

Tablo 22. GZFT Stratejileri

	Fırsatlar	Tehditler
Güçlü Yönler	Okul/kurumun güçlü yönleri ile dış çevrenin sunduğu fırsatlardan faydalanmaya yönelik geliştirilen stratejilerdir.	Dış çevredeki tehditlerin olumsuz etkilerini, okul/kurumun güçlü yönlerini kullanarak en aza indirmeye yönelik geliştirilen stratejilerdir.
Zayıf Yönler	Okul/kurumun zayıf yönlerinin olumsuz etkilerini en aza indirirken fırsatların olası olumlu etkilerinden azami düzeyde yararlanmaya yönelik geliştirilen stratejilerdir.	Zayıf yönler ve tehditlerin olumsuz etkilerini en aza indirmeye yönelik geliştirilen stratejilerdir.

1.1. Tespit ve İhtiyaçların Belirlenmesi

Durum analizi çerçevesinde gerçekleştirilen tüm çalışmalardan elde edilen veriler; paydaş anketleri, toplantı tutanakları vs. göz önünde bulundurularak özet bir bakış geliştirilmesi sürecidir. Oluşturulan tablo amaç ve hedeflere ulaşmak için temel yapıyı oluşturmaktadır.

Tablo23.Tespit ve İhtiyaçların Belirlenmesi

Durum Analizi Aşamaları	Tespitler	İhtiyaçlar
Uygulanmakta Olan Stratejik Planın Değerlendirilmesi	İzleme ve değerlendirme çalışmalarında eksiklikler saptanmıştır.	İzleme ve değerlendirme için etkin bir sistem kurulması
Paydaş Analizi	Aileler ile iletişim ve iş Birliği yetersizdir.	Aileler ile ilişkileri güçlendirecek Bir ekosistemin kurulması
Okul İçi Analiz	Öğrencilerin öğrenme stilleri arasında en yüksek yüzde (%80) sosyal öğrenmedir.	İşbirlikçi öğretim tekniklerine ağırlık verilmesi

2. GELECEĞEBAKIŞ

Misyon, Vizyon ve Temel Değerler

3.1.MİSYONUMUZ

Eleştirel düşünebilen ve çözüm odaklı, kişisel ve mesleki alanda kendini sürekli yenileyen, doğaya duyarlı, yaratıcı ve farklılıklara saygı gösteren bireyler yetiştirmeyi, bilime ve sanata evrensel düzeyde katkı sağlayan, disiplinler arası ve etik değerleri gözeten araştırmalar yapmayı, sosyal sorumluluk bilinci ile dünya ve ülke sorunlarına duyarlı, kamu yararını gözeten ve bulunduğu bölgenin kalkınmasına-gelişmesine katkıda bulunan hizmetler sunmayı görev edinmiştir.

3.2. VİZYONUMUZ

Nitelikli araştırmalar yapan, kalite kültürünü içselleştirmiş, bilgi ve yetkinliklerini insanlık ve ülke yararına kullanan ve evrensel düzeyde fark yaratarak geleceğe yön veren yenilikçi okul olmaktır.

3.3. TEMEL DEĞERLERİMİZ

- 1) Nitelikli eğitim
- 2) Bireysel öğrenme ve becerileri desteklemek
- 3) Açıklık ve erişilebilirlik
- 4) Hesap verilebilirlik
- 5) Etkili okul içi ve dışı iletişim
- 6) Hakkaniyet ve eşitlik
- 7) Sabırlı, hoşgörülü ve kararlılık,
- 8) Sürekli gelişim

1. AMAÇ, HEDEF VE PERFORMANS GÖSTERGESİ İLE STRATEJİLERİN BELİRLENMESİ

Strateji geliştirme, geleceğe yönelik "ideal" ve "ortak" bakışı yansıtır. Belirlenen vizyona ulaşmak için durum analizi sonucunda ortaya çıkan ihtiyaçlar çerçevesinde amaçlar ve bu amaçları gerçekleştirmeye yönelik hedefler belirlendi. Amaç ve hedeflere ilişkin çalışmalar stratejik planlama ekibinin koordinasyonunda yürütülecektir.. Bu çalışmalar çerçevesinde, her bir hedef için hedef kartları oluşturulmuştur.

Eğitim Öğretimde Kalite

Amaç	A1. Öğrencilerin eğitim öğretime etkin katılımlarıyla donanımlı olarak bir üst öğrenime geçişi sağlanacaktır.
Hedef	H1. Öğrenme kayıpları önleyici çalışmalar yapılarak azaltılacaktır.

Performans Göstergeleri	Hedef Etkisi*	Başlangıç Değeri**	1. Yıl	2. Yıl	3. yıl	4. Yıl	5. Yıl	İzleme Sıklığı	Rapor Sıklığı
PG 1.1.1	%30	30	40	50	60	70	85	6 Ay	6 Ay
PG 1.1.2	%30	20	35	50	65	75	85	6 Ay	6 Ay
PG 1.1.3	%20	0	0	0	0	0	0	6 Ay	6 Ay
PG 1.1.4	%20	0	0	0	0	0	0	6 Ay	6 Ay
Koordinatör Birim	Okul İdaresi								
İşbirliği Yapılacak Birimler	Öğretmenler ve Veliler								
Riskler	Öğretmen ve Öğrencilerin isteksiz olması, ekonomik şartlar								
Stratejiler	S 1.1.1. Öğrencilerin genel derslerdeki kazanım eksiklikleri tespit edilerek destekleme ve yetiştirme kurslarıyla akademik yeterliklerinin artırılması sağlanacaktır. S 1.1.2. Dijital platformlar aracılığıyla öğrencilerin tamamlayıcı ve destekleyici eğitim almaları sağlanacaktır. S 1.1.3. DYK'lara yönelik ders içeriklerine katkı sağlayacak etkinlik, okuma vb aktivitelerin zenginleştirilmesi sağlanacaktır. S 1.1.4. DYK içerikleri öğrencinin hazır bulunuşluk seviyesi dikkate alınarak hazırlanacaktır. S 1.1.5. Öğrencilerin devamsızlık nedenleri tespit edilerek devamsızlığa neden olan etmenler giderilecektir.								
Maliyet Tahmini	5.000 TL								
Tespitler	Öğrenme kayıpları önleyici etken unsurları sebeplerinin belirlenmesi								
İhtiyaçlar	Kursların faydası ve okula devamın ders notlarına etkisi konusunda öğrenci ve velilere eğitim vermek.								

TEMA: Eğitim ve Öğretimde Kalite**Okul/Kurum Türü: Ortaokul**

Amaç	A1. Öğrencilerin eğitim öğretime etkin katılımlarıyla donanımlı olarak bir üst öğrenime geçişi sağlanacaktır.
Hedef	H1. Öğrenme kayıpları önleyici çalışmalar yapılarak azaltılacaktır.
Performans Göstergeleri	PG 1.1 Bir eğitim ve öğretim yılında destekleme ve yetiştirme kurslarına kayıt yaptıran öğrenci oranı (%) PG 1.2 Destekleme ve yetiştirme kurslarına devam eden öğrencilerin katılım sağladığı derslerin not ortalaması PG 1.3 20 gün ve üzeri özürsüz devamsızlık yapan öğrenci oranı (%) PG 1.4 20 gün ve üzeri özürlü devamsızlık yapan öğrenci oranı (%)
Stratejiler	S1 Öğrencilerin genel derslerdeki kazanım eksiklikleri tespit edilerek destekleme ve yetiştirme kurslarıyla akademik yeterliklerinin artırılması sağlanacaktır. S2 Dijital platformlar aracılığıyla öğrencilerin tamamlayıcı ve destekleyici eğitim almaları sağlanacaktır. S3 DYK'lara yönelik ders içeriklerine katkı sağlayacak etkinlik, okuma vb aktivitelerin zenginleştirilmesi sağlanacaktır. S4 DYK içerikleri öğrencinin hazır bulunuşluk seviyesi dikkate alınarak hazırlanacaktır. S5 Öğrencilerin devamsızlık nedenleri tespit edilerek devamsızlığa neden olan etmenler giderilecektir.

Amaç	A2. Öğrencilere medeniyetimizin ve insanlığın ortak değerleriyle çağın gereklerine uygun bilgi, beceri, tutum ve davranışlar kazandırılacaktır.
Hedef	H1. Öğrencilerin akademik başarılarıyla birlikte tasarım ve girişimcilik yönlerini artırmaya yönelik bütüncül çalışmalar yürütülecektir.

Performans Göstergeleri	Hedef Etkisi*	Başlangıç Değeri**						İzleme Sıklığı	Rapor Sıklığı
			1. Yıl	2. Yıl	3. yıl	4. Yıl	5. Yıl		
PG 1.1	%10	45	50	70	80	90	95	6 Ay	6 Ay
PG 1.2	%10	55	60	70	80	90	100	6 Ay	6 Ay
PG 1.3	%10	50	60	70	80	90	95	6 Ay	6 Ay
PG 1.4	%10	62	65	75	85	95	100	6 Ay	6 Ay
PG 1.5	%10	61	65	75	85	95	95	6 Ay	6 Ay
PG 1.6	%10	5	10	15	20	25	30	6 Ay	6 Ay
PG 1.7	%15	0	1	2	3	4	5	6 Ay	6 Ay
PG 1.8	%15	%20	%30	%40	%50	%60	%70	6 Ay	6 Ay
PG 1.9	%10	%100	%100	%100	%100	%100	%100	6 Ay	6 Ay
Koordinatör Birim	Okul İdaresi								
İşbirliği Yapılacak Birimler	Okul İdaresi ve Öğretmenler								

Riskler	Öğretmen ve öğrencilerin istekli olmaması ve ekonomik şartlar
Stratejiler	S1 Öğrencilerin kazanım eksiklikleri tespit edilerek destekleme ve yetiştirme kurslarıyla akademik yeterliklerinin artırılması sağlanacaktır. S2 Öğrencilerin kompozisyon, resim, şiir vb. yarışmalara katılımları teşvik edilecek, okul içerisinde yapılan yarışmalarda öğrencilerin ödüllendirilmesi sağlanacaktır. S3 Okul kütüphanesi zenginleştirilecek, öğrencilerin kitap okumasını teşvik edecek etkinlikler düzenlenecektir. S4 Öğrencilerin yerel, ulusal ve uluslararası proje ve yarışmalara katılmaları teşvik edilecektir. S5 Öğrencilerin ortaokul 5.sınıflarda yabancı dil ağırlıklı eğitim almaları sağlanacaktır.
Maliyet Tahmini	20.000 TL
Tespitler	Öğrencilerin akademik başarılarıyla birlikte tasarım ve girişimcilik yönlerini artırmak için gerekli eğitim ve desteğin sağlanması.
İhtiyaçlar	Okuma kitabı ve ders için kaynak kitap soru bankası

TEMA: Eğitim ve Öğretimde Kalite	
Okul/Kurum Türü: Ortaokul	
Amaç	A2. Öğrencilere medeniyetimizin ve insanlığın ortak değerleriyle çağın gereklerine uygun bilgi, beceri, tutum ve davranışlar kazandırılacaktır.
Hedef	H1. Öğrencilerin akademik başarılarıyla birlikte tasarım ve girişimcilik yönlerini artırmaya yönelik bütüncül çalışmalar yürütülecektir.
Performans Göstergeleri	PG 1.1 Matematik dersi yıl sonu puanı ortalaması PG 1.2 Türkçe dersi yıl sonu puanı ortalaması PG 1.3 Fen Bilimleri dersi yıl sonu puanı ortalaması PG 1.4 Sosyal Bilimler dersi yıl sonu puanı ortalaması PG 1.5 Yabancı dil dersi yıl sonu puanı ortalaması PG 1.6 Öğrenci başına okunan kitap sayısı PG 1.7 Okulun katılım sağladığı ulusal ve uluslararası proje sayısı PG 1.8 Bir eğitim ve öğretim yılında yerel, ulusal ve uluslararası proje, yarışma vb. etkinliklere katılan öğrenci oranı (%) PG 1.9 Ortaokul 5. sınıflarda yabancı dil ağırlıklı eğitim alan öğrenci oranı
Stratejiler	S1 Öğrencilerin kazanım eksiklikleri tespit edilerek destekleme ve yetiştirme kurslarıyla akademik yeterliklerinin artırılması sağlanacaktır. S2 Öğrencilerin kompozisyon, resim, şiir vb. yarışmalara katılımları teşvik edilecek, okul içerisinde yapılan yarışmalarda öğrencilerin ödüllendirilmesi sağlanacaktır. S3 Okul kütüphanesi zenginleştirilecek, öğrencilerin kitap okumasını teşvik edecek etkinlikler düzenlenecektir. S4 Öğrencilerin yerel, ulusal ve uluslararası proje ve yarışmalara katılmaları teşvik edilecektir. S5 Öğrencilerin ortaokul 5.sınıflarda yabancı dil ağırlıklı eğitim almaları sağlanacaktır.

Amaç	A2. Öğrencilere medeniyetimizin ve insanlığın ortak değerleriyle çağın gereklerine uygun bilgi, beceri, tutum ve davranışlar kazandırılacaktır.
Hedef	H.2.1 Öğrencilerin akademik başarılarıyla birlikte tasarım ve girişimcilik yönlerini artırmaya yönelik bütüncül çalışmalar yürütülecektir.

Performans Göstergeleri	Hedefe Etkisi*	Başlangıç Değeri**	1.	2.	3.	4.	5.	İzleme Sıklığı	Rapor Sıklığı
			Yıl	Yıl	yıl	Yıl	Yıl		
PG 2.1.1	%7	45	50	70	80	90	95	6 Ay	6 Ay
PG 2.1.2	%7	55	60	70	80	90	100	6 Ay	6 Ay
PG 2.1.3	%7	50	60	70	80	90	95	6 Ay	6 Ay
PG 2.1.4	%7	62	65	75	85	95	100	6 Ay	6 Ay
PG 2.1.5	%7	61	65	75	85	95	95	6 Ay	6 Ay
PG 2.1.6	%7	70	75	80	85	90	95	6 Ay	6 Ay
PG 2.1.7	%7	72	75	80	85	90	95	6 Ay	6 Ay
PG 2.1.8	%7	75	80	85	90	95	100	6 Ay	6 Ay
PG 2.1.9	%7	70	75	80	85	90	95	6 Ay	6 Ay
PG 2.1.10	%10	5	10	15	20	25	30	6 Ay	6 Ay
PG 2.1.11	%10	0	1	2	3	4	5	6 Ay	6 Ay
PG 2.1.12	%10	%20	%30	%40	%50	%60	%70	6 Ay	6 Ay
PG 2.1.13	%7	%100	%100	%100	%100	%100	%100	6 Ay	6 Ay
Koordinatör Birim	Okul İdaresi								
İşbirliği Yapılacak Birimler	Öğretmenler ve veli								
Riskler	Öğrencilerin düzenli ders çalışmaması ve tekrar yapmamaması								
Stratejiler	<p>S1. Öğrencilerin kazanım eksiklikleri tespit edilerek destekleme ve yetiştirme kurslarıyla akademik yeterliklerinin artırılması sağlanacaktır.</p> <p>S2. Öğrencilerin kompozisyon, resim, şiir vb. yarışmalara katılımları teşvik edilecek, okul içerisinde yapılan yarışmalarda ödüllendirilmeleri sağlanacaktır.</p> <p>S3. Okul kütüphanesi zenginleştirilecek, öğrencilerin kitap okumasını teşvik edecek etkinlikler düzenlenecektir.</p> <p>S4. Öğrencilerin yerel, ulusal ve uluslararası proje ve yarışmalara katılmaları teşvik edilecektir.</p> <p>S5. Öğrencilerin ortaokul 5.sınıflarda yabancı dil ağırlıklı eğitim almaları sağlanacaktır.</p>								
Maliyet Tahmini	30.000 tl								
Tespitler	Öğrencilerin akademik başarılarıyla birlikte tasarım ve girişimcilik yönlerini artırmaya yönelik çalışmalar								
İhtiyaçlar	Okuma kitabı ve ders için kaynak kitap soru bankası								

TEMA:Eğitim ve Öğretimde Kalite	
Okul/Kurum Türü: Ortaokul	
Amaç	A2. Öğrencilere medeniyetimizin ve insanlığın ortak değerleriyle çağın gereklerine uygun bilgi, beceri, tutum ve davranışlar kazandırılacaktır.
Hedef	H2. 1. Öğrencilerin akademik başarılarıyla birlikte tasarım ve girişimcilik yönlerini artırmaya yönelik bütüncül çalışmalar yürütülecektir.
Performans Göstergeleri	PG 2.1.1. Matematik dersi yıl sonu puanı ortalaması PG 2.1.2. Türkçe dersi yıl sonu puanı ortalaması PG 2.1.3. Fen Bilimleri dersi yıl sonu puanı ortalaması PG 2.1.4. Sosyal Bilimler dersi yıl sonu puanı ortalaması PG 2.1.5. Yabancı dil dersi yıl sonu puanı ortalaması PG 2.1.6. Kur'an-ı Kerim dersi yıl sonu puanı ortalaması PG 2.1.7. Arapça dersi yıl sonu puanı ortalaması PG 2.1.8. Peygamberimizin Hayatı dersi yıl sonu puanı ortalaması PG 2.1.9. Temel Dinî Bilgiler dersi yıl sonu puanı ortalaması PG 2.1.10. Öğrenci başına okunan kitap sayısı PG 2.1.11. Okulun katılım sağladığı ulusal ve uluslararası proje sayısı PG 2.1.12. Bir eğitim ve öğretim yılında yerel, ulusal ve uluslararası proje, yarışma vb. etkinliklere katılan öğrenci oranı (%) PG 2.1.13. Ortaokul 5. sınıflarda yabancı dil ağırlıklı eğitim alan öğrenci oranı
Stratejiler	S1. Öğrencilerin kazanım eksiklikleri tespit edilerek destekleme ve yetiştirme kurslarıyla akademik yeterliklerinin artırılması sağlanacaktır. S2. Öğrencilerin kompozisyon, resim, şiir vb. yarışmalara katılmaları teşvik edilecek, okul içerisinde yapılan yarışmalarda ödüllendirilmeleri sağlanacaktır. S3. Okul kütüphanesi zenginleştirilecek, öğrencilerin kitap okumasını teşvik edecek etkinlikler düzenlenecektir. S4. Öğrencilerin yerel, ulusal ve uluslararası proje ve yarışmalara katılmaları teşvik edilecektir. S5. Öğrencilerin ortaokul 5.sınıflarda yabancı dil ağırlıklı eğitim almaları sağlanacaktır.

Amaç	A2. Öğrencilere medeniyetimizin ve insanlığın ortak değerleriyle çağın gereklerine uygun bilgi, beceri, tutum ve davranışlar kazandırılacaktır.
Hedef	H2.2 Öğrencilerin bilimsel, kültürel, sanatsal, sportif ve toplum hizmeti alanlarında ders dışı etkinliklere katılım oranı arttırılacaktır.

Performans Göstergeleri	Hedefe	Başlangıç						İzleme	Rapor
	Etkisi*	Değeri**	1. Yıl	2. Yıl	3. yıl	4. Yıl	5. Yıl		
PG 2.2.1	%30	%20	%30	%40	%50	%60	%70	6 Ay	6 Ay
PG 2.2.2	%20	%20	%30	%40	%50	%60	%70	6 Ay	6 Ay
PG 2.2.3	%20	%20	%30	%40	%50	%60	%70	6 Ay	6 Ay
PG 2.2.4	%30	0	%30	%40	%50	%60	%70	6 Ay	6 Ay
Koordinatör Birim	Okul İdaresi								
İşbirliği Yapılacak Birimler	Öğretmenler ve Veliler								
Riskler	Öğretmen ve Öğrencilerin isteksiz olması, ekonomik şartlar								
Stratejiler	<p>S1. Her bir öğrencinin bir kulüp faaliyetinde aktif olarak yer alması sağlanarak kulüp faaliyetlerinin etkinliği artırılabacaktır.</p> <p>S2. Öğrencilerin seviyelerine uygun olarak toplumsal sorunların çözümüne katkı sağlamak ve farkındalık oluşturmak amacıyla afet ve acil durum, çevre, eğitim, spor, kültür ve turizm, sağlık ve sosyal hizmetler alanlarında toplum hizmeti faaliyetlerine katılımları artırılabacaktır.</p> <p>S3. Okul bünyesinde yarışmalar düzenlenecektir.</p> <p>S4. Diğer kurum ve kuruluşlarla iş birliği içerisinde yürütülen bilimsel, sosyal, kültürel, sanatsal ve sportif alanlardaki faaliyetler artırılabacaktır.</p> <p>S5. Okul bahçeleri çocukların geleneksel oyunlarla vakit geçirmelerini sağlayacak ve gelişimlerini destekleyecek şekilde etkin olarak kullanılacaktır</p> <p>S6. Okul bünyesinde etkinlikler düzenlenecektir.</p> <p>S7. Öğrencilerin yerel, ulusal ve uluslararası proje ve yarışmalara katılmaları teşvik edilecektir.</p> <p>S8. Okul bahçeleri geleneksel çocuk oyunlarına yönelik düzenlenecektir.</p> <p>S9. Öğrenci seviyesine ve öğretim programı kazanımlarına uygun olarak geleneksel çocuk oyunları ders içi etkinliklerde kullanılacaktır.</p> <p>S10. Tabiat Okulu, Mesleki yarışmalar, Üç aylar ve Ramazan, Vakit Kuşanmak -Namaz-, Arapça yarışmaları gibi etkinliklere öğrencilerin katılımları teşvik edilecektir.</p>								
Maliyet Tahmini	20.000 TL								
Tespitler	Öğrencilerin bilimsel, kültürel, sanatsal, sportif ve toplum hizmeti alanlarında ders dışı etkinliklere katılımın az olması.								
İhtiyaçlar	Malzeme, proje eğitimi								

TEMA: Eğitim Öğretimde Kalite**Okul/Kurum Türü: Ortaokul**

Amaç	A2. Öğrencilere medeniyetimizin ve insanlığın ortak değerleriyle çağın gereklerine uygun bilgi, beceri, tutum ve davranışlar kazandırılacaktır.
Hedef	H2.2 Öğrencilerin bilimsel, kültürel, sanatsal, sportif ve toplum hizmeti alanlarında ders dışı etkinliklere katılım oranı artırılacaktır.
Performans Göstergeleri	PG 2.2.1. Okulda bir eğitim ve öğretim döneminde bilimsel, kültürel, sanatsal ve sportif alanlarda en az bir faaliyete katılan öğrenci oranı (%) PG 2.2.2. Bir eğitim ve öğretim yılında en az iki sosyal sorumluluk ve toplum hizmeti çalışmalarına katılan öğrenci oranı (%) PG 2.2.3. Bir eğitim ve öğretim yılında yerel, ulusal ve uluslararası proje, yarışma vb. etkinliklere katılan öğrenci oranı (%) PG 2.2.4. Okulda bir eğitim ve öğretim yılında geleneksel çocuk oyunları alt başlığında en az bir faaliyete katılan öğrenci oranı (%)
Stratejiler	S1. Her bir öğrencinin bir kulüp faaliyetinde aktif olarak yer alması sağlanarak kulüp faaliyetlerinin etkinliği artırılacaktır. S2. Öğrencilerin seviyelerine uygun olarak toplumsal sorunların çözümüne katkı sağlamak ve farkındalık oluşturmak amacıyla afet ve acil durum, çevre, eğitim, spor, kültür ve turizm, sağlık ve sosyal hizmetler alanlarında toplum hizmeti faaliyetlerine katılımları artırılacaktır. S3. Okul bünyesinde yarışmalar düzenlenecektir. S4. Diğer kurum ve kuruluşlarla iş birliği içerisinde yürütülen bilimsel, sosyal, kültürel, sanatsal ve sportif alanlardaki faaliyetler artırılacaktır. S5. Okul bahçeleri çocukların geleneksel oyunlarına vakit geçirmelerini sağlayacak ve gelişimlerini destekleyecek şekilde etkin olarak kullanılacaktır. S6. Okul bünyesinde etkinlikler düzenlenecektir. S7. Öğrencilerin yerel, ulusal ve uluslararası proje ve yarışmalara katılmaları teşvik edilecektir. S8. Okul bahçeleri geleneksel çocuk oyunlarına yönelik düzenlenecektir. S9. Öğrenci seviyesine ve öğretim programı kazanımlarına uygun olarak geleneksel çocuk oyunları ders içi etkinliklerde kullanılacaktır. S10. Tabiat Okulu, Mesleki yarışmalar, Üç aylar ve Ramazan, Vakit Kuşanmak -Namaz-, Arapça yarışmaları gibi etkinliklere öğrencilerin katılımları teşvik edilecektir.

Amaç	A5. Ortaokul kademesinde öğrencilerin kaliteli eğitime erişimleri fırsat eşitliği temelinde artırılarak bilişsel, duyuşsal ve fiziksel olarak çok yönlü gelişimleri sağlanacak ve temel hayat becerilerini edinmiş öğrenciler yetiştirilecektir.
Hedef	H5.1 Öğrencilerin bilimsel, kültürel, sanatsal, sportif ve toplum hizmeti alanlarında ders dışı etkinliklere katılım oranı artırılacaktır

Performans Göstergeleri	Hedefe Etkisi*	Başlangıç Değeri**	1. Yıl	2. Yıl	3. yıl	4. Yıl	5. Yıl	İzleme Sıklığı	Rapor Sıklığı
PG 2.2.1	%20	%20	%30	%40	%50	%60	%70	6 Ay	6 Ay
PG 2.2.2	%20	%20	%30	%40	%50	%60	%70	6 Ay	6 Ay
PG 2.2.3	%20	%20	%30	%40	%50	%60	%70	6 Ay	6 Ay
PG 2.2.4	%20	0	%30	%40	%50	%60	%70	6 Ay	6 Ay
	%20	2	3	4	5	6	7	6 Ay	6 Ay
Koordinatör Birim	Okul İdaresi								
İşbirliği Yapılacak Birimler	Öğretmenler ve Veliler								
Riskler	Öğretmen ve Öğrencilerin isteksiz olması, ekonomik şartlar								
Stratejiler	<p>S1. Her bir öğrencinin bir kulüp faaliyetinde aktif olarak yer alması sağlanarak kulüp faaliyetlerinin etkinliği artırılacaktır.</p> <p>S2. Öğrencilerin seviyelerine uygun olarak toplumsal sorunların çözümüne katkı sağlamak ve farkındalık oluşturmak amacıyla afet ve acil durum, çevre, eğitim, spor, kültür ve turizm, sağlık ve sosyal hizmetler alanlarında toplum hizmeti faaliyetlerine katılımları artırılacaktır.</p> <p>S3. Okul bünyesinde yarışmalar düzenlenecektir.</p> <p>S4. Diğer kurum ve kuruluşlarla iş birliği içerisinde yürütülen bilimsel, sosyal, kültürel, sanatsal ve sportif alanlardaki faaliyetler artırılacaktır.</p> <p>S5. Okul bahçeleri çocukların geleneksel oyunlarla vakit geçirmelerini sağlayacak ve gelişimlerini destekleyecek şekilde etkin olarak kullanılacaktır</p> <p>S6. Okul bünyesinde etkinlikler düzenlenecektir.</p> <p>S7. Öğrencilerin yerel, ulusal ve uluslararası proje ve yarışmalara katılmaları teşvik edilecektir.</p> <p>S8. Okul bahçeleri geleneksel çocuk oyunlarına yönelik düzenlenecektir.</p> <p>S9. Öğrenci seviyesine ve öğretim programı kazanımlarına uygun olarak geleneksel çocuk oyunları ders içi etkinliklerde kullanılacaktır.</p> <p>S10. Tabiat Okulu, Mesleki yarışmalar, Üç aylar ve Ramazan, Vakit Kuşanmak -Namaz-, Arapça yarışmaları gibi etkinliklere öğrencilerin katılımları teşvik edilecektir.</p>								
Maliyet Tahmini	20.000 TL								
Tespitler	Öğrencilerin bilimsel, kültürel, sanatsal, sportif ve toplum hizmeti alanlarında ders dışı etkinliklere katılımın az olması.								
İhtiyaçlar	Malzeme, proje eğitimi								

TEMA:Eđitim Öğretimde Kalite**Okul/Kurum Türü:Ortaokul****Amaç**

A5. Ortaokul kademesinde öğrencilerin kaliteli eğitime erişimleri fırsat eşitliği temelinde artırılarak bilişsel, duyuşsal ve fiziksel olarak çok yönlü gelişimleri sağlanacak ve temel hayat becerilerini edinmiş öğrenciler yetiştirilecektir.

Hedef

H5.1 Öğrencilerin bilimsel, kültürel, sanatsal, sportif ve toplum hizmeti alanlarında ders dışı etkinliklere katılım oranı artırılabacaktır

Performans Göstergeleri

PG 1.1 Okulda bir eğitim ve öğretim döneminde bilimsel, kültürel, sanatsal ve sportif alanlarda en az bir faaliyete katılan öğrenci oranı (%)
PG 1.2 Bir eğitim ve öğretim yılında en az iki sosyal sorumluluk ve toplum hizmeti çalışmalarına katılan öğrenci oranı (%)
PG 1.3 Bir eğitim ve öğretim yılında yerel, ulusal ve uluslararası proje, yarışma vb. etkinliklere katılan öğrenci oranı (%)
PG 1.4 Okulda bir eğitim ve öğretim yılında geleneksel çocuk oyunları alt başlığında en az bir faaliyete katılan öğrenci oranı (%)
PG 1.5 Okulda bir eğitim ve öğretim yılında geleneksel çocuk oyunlarına yönelik olarak düzenlenen alan/mekan sayısı.

Stratejiler

S1 Her bir öğrencinin bir kulüp faaliyetinde aktif olarak yer alması sağlanarak kulüp faaliyetlerinin etkinliği artırılabacaktır.
S2 Öğrencilerin seviyelerine uygun olarak toplumsal sorunların çözümüne katkı sağlamak ve farkındalık oluşturmak amacıyla afet ve acil durum, çevre, eğitim, spor, kültür ve turizm, sağlık ve sosyal hizmetler alanlarında toplum hizmeti faaliyetlerine katılımları artırılabacaktır.
S3 Okul bünyesinde yarışmalar düzenlenecektir.
S4 Diğer kurum ve kuruluşlarla iş birliği içerisinde yürütölen bilimsel, sosyal, kültürel, sanatsal ve sportif alanlardaki faaliyetler artırılabacaktır.
S5 Okul bahçeleri çocukların geleneksel oyunlarla vakit geçirmelerini sağlayacak ve gelişimlerini destekleyecek şekilde etkin olarak kullanılacaktır
S6 Okul bünyesinde etkinlikler düzenlenecektir.
S7 Öğrencilerin yerel, ulusal ve uluslararası proje ve yarışmalara katılmaları teşvik edilecektir.
S8 E-okul sisteminde bulunan sosyal etkinlik modülünde gerçekleştirilen etkinlikler işlenecektir.
S9 Okul bahçeleri geleneksel çocuk oyunlarına yönelik düzenlenecektir.
S10 Öğrenci seviyesine ve öğretim programı kazanımlarına uygun olarak geleneksel çocuk oyunları ders içi etkinliklerde kullanılacaktır.
S11 Eğitim- öğretim yılı içerisinde okullarda geleneksel çocuk oyunları şenliği yapılacaktır

Eđitim Öğretime Erişim ve Katılım

Amaç	A1.Öğrencilerin eğitim öğretime etkin katılımlarıyla donanımlı olarak bir üst öğrenime geçişi sağlanacaktır.
Hedef	H1.1. Öğrenme kayıpları önleyici çalışmalar yapılarak azaltılacaktır.

Performans Göstergeleri	Hedefe Etkisi*	Başlangıç Değeri**	1. Yıl	2. Yıl	3. yıl	4. Yıl	5. Yıl	İzleme Sıklığı	Rapor Sıklığı
PG 1.1.1	%30	30	40	50	60	70	85	6 Ay	6 Ay
PG 1.1.2	%30	20	35	50	65	75	85	6 Ay	6 Ay
PG 1.1.3	%20	0	0	0	0	0	0	6 Ay	6 Ay
PG 1.1.4	%20	0	0	0	0	0	0	6 Ay	6 Ay
Koordinatör Birim	Okul İdaresi								
İşbirliği Yapılacak Birimler	Öğretmenler ve Veliler								
Riskler	Öğretmen ve Öğrencilerin isteksiz olması, ekonomik şartlar								
Stratejiler	<p>S 1.1.1. Öğrencilerin genel derslerdeki kazanım eksiklikleri tespit edilerek destekleme ve yetiştirme kurslarıyla akademik yeterliklerinin artırılması sağlanacaktır.</p> <p>S 1.1.2. Dijital platformlar aracılığıyla öğrencilerin tamamlayıcı ve destekleyici eğitim almaları sağlanacaktır.</p> <p>S 1.1.3. DYK'lara yönelik ders içeriklerine katkı sağlayacak etkinlik, okuma vb aktivitelerin zenginleştirilmesi sağlanacaktır.</p> <p>S 1.1.4. DYK içerikleri öğrencinin hazır bulunuşluk seviyesi dikkate alınarak hazırlanacaktır.</p> <p>S 1.1.5. Öğrencilerin devamsızlık nedenleri tespit edilerek devamsızlığa neden olan etmenler giderilecektir.</p>								
Maliyet Tahmini	5.000 TL								
Tespitler	Öğrenme kayıpları önleyici etken unsurları sebeplerinin belirlenmesi								
İhtiyaçlar	Kursların faydası ve okula devamın ders notlarına etkisi konusunda öğrenci ve velilere eğitim vermek.								

TEMA: Eğitim Öğretime Erişim ve Katılım	
Okul/Kurum Türü: Ortaokul	
Amaç	A1.Öğrencilerin eğitim öğretime etkin katılımlarıyla donanımlı olarak bir üst öğrenime geçişi sağlanacaktır.
Hedef	H1.1. Öğrenme kayıpları önleyici çalışmalar yapılarak azaltılacaktır.
Performans Göstergeleri	PG 1.1.1.Bir eğitim ve öğretim yılında destekleme ve yetiştirme kurslarına kayıt yaptıran öğrenci oranı (%) PG 1.1.2. Destekleme ve yetiştirme kurslarına devam eden öğrencilerin katılım sağladığı derslerin not ortalaması PG 1.1.3. 20 gün ve üzeri özürsüz devamsızlık yapan öğrenci oranı (%) PG 1.1.4. 20 gün ve üzeri özürlü devamsızlık yapan öğrenci oranı (%)
Stratejiler	S 1.1.1. Öğrencilerin genel derslerdeki kazanım eksiklikleri tespit edilerek destekleme ve yetiştirme kurslarıyla akademik yeterliklerinin artırılması sağlanacaktır. S 1.1.2. Dijital platformlar aracılığıyla öğrencilerin tamamlayıcı ve destekleyici eğitim almaları sağlanacaktır. S 1.1.3. DYK'lara yönelik ders içeriklerine katkı sağlayacak etkinlik, okuma vb aktivitelerin zenginleştirilmesi sağlanacaktır. S 1.1.4. DYK içerikleri öğrencinin hazır bulunuşluk seviyesi dikkate alınarak hazırlanacaktır. S 1.1.5. Öğrencilerin devamsızlık nedenleri tespit edilerek devamsızlığa neden olan etmenler giderilecektir.

Kurumsal Kapasite

Amaç	A3. Eğitim ortamlarının fiziki imkânları geliştirilecektir.
Hedef	H.3.1 Temel eğitimde okulların niteliğini arttıracak uygulamalara ve çalışmalara yer verilmesi sağlanacaktır.

Performans Göstergeleri	Hedefe Etkisi*	Başlangıç Değeri**	1. Yıl	2. Yıl	3. yıl	4. Yıl	5. Yıl	İzleme Sıklığı	Rapor Sıklığı
PG3.1.1	%100	0	1	2	3	4	5	6 Ay	6 Ay
Koordinatör Birim	Okul İdaresi								
İşbirliği Yapılacak Birimler	Okul İdaresi ve Okul Aile Birliği								
Riskler	Ekonomik kaynaklara ulaşılmada güçlük ve bütçe yetersizliği								
Stratejiler	S1 Fiziki mekânların (derslikler, spor salonu, kütüphaneler, atölyeler vb.) iyileştirilmesi için kamu idareleri, belediyeler ve işverenlerle iş birlikleri yapılacaktır.								
Maliyet Tahmini	200.000 tl								
Tespitler	Fiziki imkanların geliştirilmesi temel eğitimde okulların niteliğini arttıracaktır.								
İhtiyaçlar	Bütçe ve kaynak								

TEMA: Kurumsal Kapasite	
Okul/Kurum Türü: Ortaokul	
Amaç	A3. Eğitimin temel ilkeleri doğrultusunda okulun niteliğini arttırmak amacıyla kurumsal kapasite geliştirilecektir.
Hedef	H3. 1. Temel eğitimde okulların niteliğini arttıracak uygulamalara ve çalışmalara yer verilmesi sağlanacaktır.
Performans Göstergeleri	P 3.1.1. İyileştirilen fiziki mekân sayısı.
Stratejiler	S 3.1.1. Fiziki mekânların (derslikler, spor salonu, kütüphaneler, atölyeler vb.) iyileştirilmesi için kamu idareleri, belediyeler ve işverenlerle iş birlikleri yapılacaktır.

Amaç	A3. Eğitimin temel ilkeleri doğrultusunda okulun niteliğini arttırmak amacıyla kurumsal kapasite geliştirilecektir.
Hedef	H3.2. Eğitim ve öğretimin sağlıklı ve güvenli bir ortamda gerçekleştirilmesi için okul sağlığı ve güvenliği geliştirilecektir.

Performans Göstergeleri	Hedefe Etkisi*	Başlangıç Değeri**	1. Yıl	2. Yıl	3. yıl	4. Yıl	5. Yıl	İzleme Sıklığı	Rapor Sıklığı
PG 3.2.1	%15	0	0	0	0	0	0	6 Ay	6 Ay
PG 3.2.2	%14	20	30	40	45	55	60	6 Ay	6 Ay
PG 3.2.3	%14	15	25	35	45	55	60	6 Ay	6 Ay
PG 3.2.4	%15	30	45	65	80	90	100	6 Ay	6 Ay
PG 3.2.5	%14	20	30	40	45	55	60	6 Ay	6 Ay
PG 3.2.6	%14	60	60	60	60	60	60	6 Ay	6 Ay
PG 3.2.7	%14	2	3	4	5	6	7	6 Ay	6 Ay
Koordinatör Birim	Okul İdaresi								
İşbirliği Yapılacak Birimler	Öğretmenler ve Veliler								
Riskler	Öğretmenler ve Velilerin çalışmalarına katılmada isteksiz olması								
Stratejiler	<p>S1. Eğitim ortamları iş sağlığı ve güvenliği yönergesine uygun hâle getirilecektir.</p> <p>S2. Öğrenci, öğretmen ve velilerde farkındalık oluşturmak için bağımlılıkla mücadele, akran zorbalığı, siber zorbalık, sağlıklı beslenme ve obezite, hijyen, bulaşıcı hastalıklar ve gıda güvenliği gibi konularda alan uzmanları ile iş birliğinde eğitimler düzenlenecektir.</p> <p>S3. Doğa, insan ve teknoloji kaynaklı (deprem, sel, heyelan, yangın, çığ ve salgın hastalıklar vd.) afetlere karşı gerekli tedbirlerin alınması için çalışmalar yapılacaktır.</p> <p>S4. Doğa, insan ve teknoloji kaynaklı (deprem, sel, heyelan, yangın, çığ ve salgın hastalıklar vd.) konularında alan uzmanları ile iş birliğinde öğretmen ve öğrencilere farkındalık eğitimleri verilecektir.</p> <p>S5. Okulun afet ve acil durum eylem planının güncel tutulması sağlanacaktır.</p> <p>S6. Afet ve acil durum tatbikatları düzenlenecektir.</p>								
Maliyet Tahmini	20.000 TL								
Tespitler	Eğitim ve öğretimin sağlıklı ve güvenli bir ortamda gerçekleştirilmesi için okul sağlığı ve güvenliği konusunda öğrenci, öğretmen ve velileri bilgilendirmek.								
İhtiyaçlar	Öğrenci, öğretmen ve velileri okul sağlığı ve güvenliği konusunda eğitmek için gerekli çalışmalarını yapmak.								

TEMA: Kurumsal Kapasite	
Okul/Kurum Türü: Ortaokul	
Amaç	A3.Eğitimin temel ilkeleri doğrultusunda okulun niteliğini arttırmak amacıyla kurumsal kapasite geliştirilecektir.
Hedef	H3.2.Eğitimve öğretimin sağlıklı ve güvenli bir ortamda gerçekleştirilmesi için okul sağlığı ve güvenliğinin geliştirilecektir.
Performans Göstergeleri	PG 3.2.1. Okulda yaşanan kaza sayısı PG 3.2.2. Bağımlılıkla mücadele ile ilgili konularda eğitim alan öğrenci ve öğretmen sayısı PG 3.2.3. Akran zorbalığı ve siber zorbalıkla ilgili konularda eğitim alan öğretmen, öğrenci ve veli sayısı PG 3.2.4. Sağlıklı beslenme ve obezite ile ilgili konularda verilen eğitim alan öğrenci, öğretmen ve veli sayısı PG 3.2.5. Hijyen, gıda güvenliği, bulaşıcı hastalıklar ile ilgili konularda verilen eğitim alan öğrenci, öğretmen ve personel sayısı PG 3.2.6. Sivil savunma eğitimlerine katılan öğrenci ve öğretmen sayısı PG 3.2.7. Afet ve acil durum tatbikat sayısı
Stratejiler	S 3.2.1. Eğitim ortamları iş sağlığı ve güvenliği yönüne uygun hâle getirilecektir. S 3.2.2. Öğrenci, öğretmen ve velilerde farkındalık oluşturmak için bağımlılıkla mücadele, akran zorbalığı, siber zorbalık, sağlıklı beslenme ve obezite, hijyen, bulaşıcı hastalıklar ve gıda güvenliği gibi konularda alan uzmanları ile iş birliğinde eğitimler düzenlenecektir. S 3.2.3. Doğa, insan ve teknoloji kaynaklı (deprem, sel, heyelan, yangın, çığ ve salgın hastalıklar vd.) afetlere karşı gerekli tedbirlerin alınması için çalışmalar yapılacaktır. S 3.2.4. Doğa, insan ve teknoloji kaynaklı (deprem, sel, heyelan, yangın, çığ ve salgın hastalıklar vd.) konularında alan uzmanları ile iş birliğinde öğretmen ve öğrencilere farkındalık eğitimleri verilecektir. S 3.2.5. Okulun afet ve acil durum eylem planının güncel tutulması sağlanacaktır. S 3.2.6. Afet ve acil durum tatbikatları düzenlenecektir.

Amaç	A3. Eğitimin temel ilkeleri doğrultusunda okulun niteliğini arttırmak amacıyla kurumsal kapasite geliştirilecektir.
Hedef	H3.3. Kurum personelinin mesleki gelişimlerinin artırılması sağlanacaktır.

Performans Göstergeleri	Hedefe	Başlangıç						İzleme	Rapor
	Etkisi*	Değeri**	1. Yıl	2. Yıl	3. yıl	4. Yıl	5. Yıl	Sıklığı	Sıklığı
PG 3.3.1	%15	7	7	7	7	7	7	6 Ay	6 Ay
PG 3.3.2	%0	0	0	0	0	0	0	6 Ay	6 Ay
PG 3.3.3	%14	5	5	5	5	5	5	6 Ay	6 Ay
PG 3.3.4	%14	1	2	3	4	5	5	6 Ay	6 Ay
PG 3.3.5	%15	2	3	4	5	6	7	6 Ay	6 Ay
PG 3.3.6	%14	2	3	4	5	6	7	6 Ay	6 Ay
PG 3.3.7	%14	1	2	3	4	5	7	6 Ay	6 Ay
PG 3.3.8	%14	0	1	3	4	5	7	6 Ay	6 Ay
Koordinatör Birim	Okul İdaresi								
İşbirliği Yapılacak Birimler	Öğretmenler								
Riskler	Öğretmenlerin İsteksiz olması								
Stratejiler	<p>S1. Okul yöneticilerinin ve öğretmenlerin mesleki gelişim ihtiyaçları tespit edilerek bu ihtiyaçları gidermeye yönelik bir mesleki gelişim planı hazırlanacaktır.</p> <p>S2. Bakanlık, diğer kurum ve kuruluşlarla yapılan iş birlikleri kapsamında yardımcı personelin görev alanı ile ilgili iş başı eğitim almaları sağlanacaktır.</p> <p>S3. Okul öğretmenlerinin alanlarında mesleki gelişimlerini ve öğretmenlik yeterliklerini geliştirmek için mahalli ve merkezi düzeyde eğitim almaları sağlanacaktır.</p> <p>S4. Okul yöneticilerinin ve öğretmenlerin dijital platformlar aracılığıyla verilen eğitimlere katılmaları teşvik edilecektir.</p> <p>S5. Okul personelinin motivasyon, iş doyumu ve kurumsal bağlılık düzeylerini artıracak çalışmalar yapılacaktır.</p>								
Maliyet Tahmini	20.000 TL								
Tespitler	Kurum personelinin mesleki gelişimlerinin yetersiz olması								
İhtiyaçlar	Kurum personelinin mesleki gelişim konusunda teşvik etmek ve gerekli eğitimlerini almasını sağlamak.								

TEMA:Kurumsal Kapasite	
Okul/Kurum Türü: Ortaokul	
Amaç	A3. Eğitimin temel ilkeleri doğrultusunda okulun niteliğini arttırmak amacıyla kurumsal kapasite geliştirilecektir.
Hedef	H3.3. Kurum personelinin mesleki gelişimlerinin artırılması sağlanacaktır.
Performans Göstergeleri	PG 3.3.1. Hizmet içi eğitim alan yönetici ve öğretmen sayısı PG 3.3.2. Eğitim alan yardımcı personel sayısı PG 3.3.3. Uzaktan hizmet içi eğitime katılan öğretmen sayısı PG 3.3.4. Ulusal ve uluslararası projelere katılım sağlayan öğretmen sayısı PG 3.3.5. Öğretmenlere yönelik düzenlenen eğitim sayısı PG 3.3.6. Yöneticilere yönelik düzenlenen eğitim sayısı PG 3.3.7. Yüksek lisans eğitimini sürdüren/ tamamlayan öğretmen ve yönetici sayısı PG 3.3.8. Doktora eğitimini sürdüren/tamamlayan öğretmen ve yönetici sayısı
Stratejiler	S 3.3.1. Okul yöneticilerinin ve öğretmenlerin mesleki gelişim ihtiyaçları tespit edilerek bu ihtiyaçları gidermeye yönelik bir mesleki gelişim planı hazırlanacaktır. S 3.3.2. Bakanlık, diğer kurum ve kuruluşlarla yapılan iş birlikleri kapsamında yardımcı personelin görev alanı ile ilgili iş başı eğitim almaları sağlanacaktır. S 3.3.3. Okul öğretmenlerinin alanlarında mesleki gelişimlerini ve öğretmenlik yeterliklerini geliştirmek için mahalli ve merkezi düzeyde eğitim almaları sağlanacaktır. S 3.3.4. Okul yöneticilerinin ve öğretmenlerin dijital platformlar aracılığıyla verilen eğitimlere katılmaları teşvik edilecektir. S 3.3.5. Okul personelinin motivasyon, iş doyumunu ve kurumsal bağlılık düzeylerini artıracak çalışmalar yapılacaktır.

Amaç	A.4 Okulun eğitimin temel ilkeleri doğrultusunda niteliğini arttırmak amacıyla kurumsal kapasite geliştirilecektir.
Hedef	H.2Eğitim ve öğretimin sağlıklı ve güvenli bir ortamda gerçekleştirilmesi için okul sağlığı ve güvenliği geliştirilecektir.

Performans Göstergeleri	Hedef e Etkisi*	Başlangıç Değeri**	1. Yıl	2. Yıl	3. yıl	4. Yıl	5. Yıl	İzleme Sıklığı	Rapor Sıklığı
PG4.1.1	%15	0	0	0	0	0	0	6 Ay	6 Ay
PG4.1.2	%14	20	30	40	45	55	60	6 Ay	6 Ay
PG4.1.3	%14	15	25	35	45	55	60	6 Ay	6 Ay
PG4.1.4	%15	30	45	65	80	90	100	6 Ay	6 Ay
PG4.1.5	%14	20	30	40	45	55	60	6 Ay	6 Ay
PG4.1.6	%14	60	60	60	60	60	60	6 Ay	6 Ay
PG4.1.7	%14	2	3	4	5	6	7	6 Ay	6 Ay

Koordinatör Birim	Okul İdaresi
İşbirliği Yapılacak Birimler	Okul İdaresi, öğretmenler ve veliler
Riskler	Veli ve Öğretmenlerin eğitimlere katılmak istememesi
Stratejiler	<p>S1 Eğitim ortamları iş sağlığı ve güvenliği yönergesine uygun hâle getirilecektir.</p> <p>S2 Öğrenci, öğretmen ve velilerde farkındalık oluşturmak için bağımlılıkla mücadele, akran zorbalığı, siber zorbalık, sağlıklı beslenme ve obezite, hijyen, bulaşıcı hastalıklar ve gıda güvenliği gibi konularda alan uzmanları ile iş birliğinde eğitimler düzenlenecektir.</p> <p>S3 Doğa, insan ve teknoloji kaynaklı (deprem, sel, heyelan, yangın, çığ ve salgın hastalıklar vd.) afetlere karşı gerekli tedbirlerin alınması için çalışmalar yapılacaktır.</p> <p>S4 Doğa, insan ve teknoloji kaynaklı (deprem, sel, heyelan, yangın, çığ ve salgın hastalıklar vd.) konularında alan uzmanları ile iş birliğinde öğretmen ve öğrencilere farkındalık eğitimleri verilecektir.</p> <p>S5 Okulun afet ve acil durum eylem planının güncel tutulması sağlanacaktır.</p> <p>S6 Afet ve acil durum tatbikatları düzenlenecektir.</p>
Maliyet Tahmini	20.000 tl
Tespitler	Eğitim ve öğretimin sağlıklı ve güvenli bir ortamda gerçekleştirilmesi için okul sağlığı ve güvenliğini arttırmak.
İhtiyaçlar	Hizmet içi eğitimler ve toplum hizmet uygulamaları

TEMA:Kurumsal Kapasite	
Okul/Kurum Türü: Ortaokul	
Amaç	A4. Okulun eğitimin temel ilkeleri doğrultusunda niteliğini arttırmak amacıyla kurumsal kapasite geliştirilecektir.
Hedef	H2. Eğitim ve öğretimin sağlıklı ve güvenli bir ortamda gerçekleştirilmesi için okul sağlığı ve güvenliği geliştirilecektir.
Performans Göstergeleri	PG 1.1 Okulda yaşanan kaza sayısı PG 1.2 Bağımlılıkla mücadele ile ilgili konularda eğitim alan öğrenci ve öğretmen sayısı PG 1.3 Akran zorbalığı ve siber zorbalıkla ilgili konularda eğitim alan öğretmen, öğrenci ve veli sayısı PG 1.4 Sağlıklı beslenme ve obezite ile ilgili konularda verilen eğitim alan öğrenci, öğretmen ve veli sayısı PG 1.5 Hijyen, gıda güvenliği, bulaşıcı hastalıklar ile ilgili konularda verilen eğitim alan öğrenci, öğretmen ve personel sayısı PG 1.6 Sivil savunma eğitimlerine katılan öğrenci ve öğretmen sayısı PG 1.7 Afet ve acil durum tatbikat sayısı
Stratejiler	S1 Eğitim ortamları iş sağlığı ve güvenliği yönergesine uygun hâle getirilecektir. S2 Öğrenci, öğretmen ve velilerde farkındalık oluşturmak için bağımlılıkla mücadele, akran zorbalığı, siber zorbalık, sağlıklı beslenme ve obezite, hijyen, bulaşıcı hastalıklar ve gıda güvenliği gibi konularda alan uzmanları ile iş birliğinde eğitimler düzenlenecektir. S3 Doğa, insan ve teknoloji kaynaklı (deprem, sel, heyelan, yangın, çığ ve salgın hastalıklar vd.) afetlere karşı gerekli tedbirlerin alınması için çalışmalar yapılacaktır. S4 Doğa, insan ve teknoloji kaynaklı (deprem, sel, heyelan, yangın, çığ ve salgın hastalıklar vd.) konularında alan uzmanları ile iş birliğinde öğretmen ve öğrencilere farkındalık eğitimleri verilecektir. S5 Okulun afet ve acil durum eylem planının güncel tutulması sağlanacaktır. S6 Afet ve acil durum tatbikatları düzenlenecektir.

Amaç	A6. Eğitim ve öğretimin niteliğinin geliştirilmesini sağlanacaktır.
Hedef	H1. Kurum personelinin mesleki gelişimlerinin artırılması sağlanacaktır.

Performans Göstergeleri	Hedefe Etkisi*	Başlangıç Değeri**	1. Yıl	2. Yıl	3. yıl	4. Yıl	5. Yıl	İzleme Sıklığı	Rapor Sıklığı
PG 1.1	%15	7	7	7	7	7	7	6 Ay	6 Ay
PG 1.2	%0	0	0	0	0	0	0	6 Ay	6 Ay
PG 1.3	%14	5	5	5	5	5	5	6 Ay	6 Ay
PG 1.4	%14	1	2	3	4	5	5	6 Ay	6 Ay
PG 1.5	%15	2	3	4	5	6	7	6 Ay	6 Ay
PG 1.6	%14	2	3	4	5	6	7	6 Ay	6 Ay
PG 1.7	%14	1	2	3	4	5	7	6 Ay	6 Ay
PG 1.8	%14	0	1	3	4	5	7	6 Ay	6 Ay
Koordinator Birim	Okul İdaresi								
İşbirliği Yapılacak Birimler	Okul İdaresi ve Öğretmenler								
Riskler	Öğretmenlerin istekli olmaması ve ekonomik şartlar								
Stratejiler	<p>S1 Okul yöneticilerinin ve öğretmenlerin mesleki gelişim ihtiyaçları tespit edilerek bu ihtiyaçları gidermeye yönelik bir mesleki gelişim planı hazırlanacaktır.</p> <p>S2 Bakanlık, diğer kurum ve kuruluşlarla yapılan iş birlikleri kapsamında yardımcı personelin görev alanı ile ilgili iş başı eğitim almaları sağlanacaktır.</p> <p>S3 Okul öğretmenlerinin alanlarında mesleki gelişimlerini ve öğretmenlik yeterliklerini geliştirmek için mahalli ve merkezi düzeyde eğitim almaları sağlanacaktır.</p> <p>S4 Okul yöneticilerinin ve öğretmenlerin dijital platformlar aracılığıyla verilen eğitimlere katılmaları teşvik edilecektir.</p> <p>S5 Okul personelinin motivasyon, iş doyum ve kurumsal bağlılık düzeylerini artıracak çalışmalar yapılacaktır.</p>								
Maliyet Tahmini	20.000 TL								
Tespitler	Kurum personelinin mesleki gelişimlerinin yetersiz olması								
İhtiyaçlar	Kurum personelinin mesleki gelişim konusunda teşvik etmek ve gerekli eğitimlerini almasını sağlamak.								

TEMA: Kurumsal Kapasite	
Okul/Kurum Türü: Ortaokul	
Amaç	A6. Eğitim ve öğretimin niteliğinin geliştirilmesini sağlanacaktır.
Hedef	H1. Kurum personelinin mesleki gelişimlerinin artırılması sağlanacaktır.
Performans Göstergeleri	PG 1.1 Hizmet içi eğitim alan yönetici ve öğretmen sayısı PG 1.2 Eğitim alan yardımcı personel sayısı PG 1.3 Uzaktan hizmet içi eğitime katılan öğretmen sayısı PG 1.4 Ulusal ve uluslararası projelere katılım sağlayan öğretmen sayısı PG 1.5 Öğretmenlere yönelik düzenlenen eğitim sayısı PG 1.6 Yöneticilere yönelik düzenlenen eğitim sayısı PG 1.7 Yüksek lisans eğitimini sürdüren/ tamamlayan öğretmen ve yönetici sayısı PG 1.8 Doktora eğitimini sürdüren/tamamlayan öğretmen ve yönetici sayısı
Stratejiler	S1 Okul yöneticilerinin ve öğretmenlerin mesleki gelişim ihtiyaçları tespit edilerek bu ihtiyaçları gidermeye yönelik bir mesleki gelişim planı hazırlanacaktır. S2 Bakanlık, diğer kurum ve kuruluşlarla yapılan iş birlikleri kapsamında yardımcı personelin görev alanı ile ilgili iş başı eğitim almaları sağlanacaktır. S3 Okul öğretmenlerinin alanlarında mesleki gelişimlerini ve öğretmenlik yeterliklerini geliştirmek için mahalli ve merkezi düzeyde eğitim almaları sağlanacaktır. S4 Okul yöneticilerinin ve öğretmenlerin dijital platformlar aracılığıyla verilen eğitimlere katılmaları teşvik edilecektir. S5 Okul personelinin motivasyon, iş doyum ve kurumsal bağlılık düzeylerini artıracak çalışmalar yapılacaktır.

Okul/kurumların 2024-2028 Stratejik Planları için okul/kurum türlerine uygun olarak Bakanlığımız 2024-2028 Stratejik Planı'yla uyumlu örnek hedef kartları hazırlanmıştır. (Ek- 6 Okul/kurumlar için Hedef Kartları)

Erişim ve eğitim öğretime katılım

Eğitim ve Öğretimde Kalite

Kurumsal Kapasite

Olmak üzere okul/kurumlar; 3 tema altında amaç, hedef, performans göstergeleri ile stratejilerini tür ve yapısal özelliklerini dikkate alarak belirleyeceklerdir. Kurumsal kapasite temasında mutlaka amaç, hedef, performans göstergesi ve strateji belirlemek durumundadırlar. Okul/kurumların, hedef kartlarını hazırlarken üst politika belgeleri olan Millî Eğitim Bakanlığı 2024-2028 Stratejik Planı ile bağlı bulunduğu il/ilçe millî eğitim müdürlüğü 2024-2028 stratejik planlarında yer alan amaç, hedef, performans göstergeleri ile stratejileri dikkate almaları gerekmektedir. Ek-5'te okul/kurumlar için hazırlanmış olan stratejik plan mimarisine yer verilmiştir. Stratejik Plan Hazırlama Rehberi'nin sonunda Ek-6'da her tür ve yapıdaki okul ve kurumlar için MEB Stratejik Planı'yla uyumlu örnek hedef kartları oluşturulmuştur. Okul ve kurumlar, her tema için hedef kartlarında yer alan en az bir amacı planlarında kullanmalıdır. Bunun yanında, ayrıca, okul ve kurumlar MEB, bağlı oldukları 2024-2028 İl/İlçe Millî Eğitim Müdürlükleri Stratejik Planı'nda yer alan amaç, hedef, performans göstergelerini de dikkate alarak amaç, hedef, performans göstergesi ve strateji belirlenmiştir.

1.1. Stratejilerin Belirlenmesi

Stratejiler oluşturulurken okul/kurumun kaynakları ve farklı alanlardaki yetkinliği göz önünde bulunduruldu. Stratejiler, hedeflerin hangi faaliyetlerle uygulamaya geçirileceğinin çerçevesini çizmektedir. İş birlikleri, kurslar , sosyal kültürel ve sportif faaliyetler, sergiler, şenlikler, kutlamalar, toplantılar, bilgilendirmeler yapılacaktır.

1.2. Maliyetlendirme

Stratejik planda belirlenen hedeflerin planda dönem içi tahmini maliyetleri tespit edilmiş olup tahmini Maliyetler Tablosu'nda gösterilen maliyetler ile tahmin edilen kaynaklar uyumludur.

Tablo 25. Tahmini Maliyet Tablosu

	2024	2025	2026	2027	2028	Toplam Maliyet
Amaç1	2.000 TL	2.000 TL	2.000 TL	2.000 TL	2.000 TL	10.000 TL
Amaç2	14.000 TL	14.000 TL	14.000 TL	14.000 TL	14.000 TL	70.000 TL
Amaç3	48.000 TL	48.000 TL	48.000 TL	48.000 TL	48.000 TL	240.000 TL
Amaç4	4.000 TL	4.000 TL	4.000 TL	4.000 TL	4.000 TL	20.000 TL
Amaç5	4.000 TL	4.000 TL	4.000 TL	4.000 TL	4.000 TL	20.000 TL
Amaç6	4.000 TL	4.000 TL	4.000 TL	4.000 TL	4.000 TL	20.000 TL
Genel Yönetim Giderleri	20.000 TL	30.000 TL	40.000 TL	50.000 TL	60.000 TL	200.000 TL
TOPLAM	96.000 TL	106.000 TL	116.000 TL	126.000 TL	136.000 TL	580.000 TL

2. İZLEME VE DEĞERLENDİRME

Müdürlüğümüzün 2019-2023 Stratejik Planı İzleme ve Değerlendirme sürecini ifade eden İzleme ve Değerlendirme Modeli hazırlanmıştır. Müdürlüğümüzün Stratejik Plan İzleme- Değerlendirme çalışmaları eğitim-öğretim yılı çalışma takvimi de dikkate alınarak 6 aylık ve 1 yıllık sürelerde gerçekleştirilecektir. 6 aylık sürelerde rapor hazırlanacak ve değerlendirme toplantısı düzenlenecektir. İzleme-değerlendirme raporu, istenildiğinde İlçe Mili Eğitim Müdürlüğü'ne gönderilecektir. Ayrıca ilçemizin Mülki İdari Amirine sunulacaktır. 1 yıllık izleme-değerlendirme çalışmaları, Stratejik Planımızda yer alan hedeflerin yıllık düzeyde ifade edildiği Performans Programı ve yılsonunda gerçekleşme düzeylerinin belirlendiği Faaliyet Raporu hazırlanarak yapılacaktır.



Tablo26: İzleme ve Değerlendirme Şablonu

2024-2025 Eğitim Öğretim Yılı Stratejik Plan İzleme ve Değerlendirme Tablosu					
A1	Öğrencilerin öğrenmesi, gelişmesi ve büyümesi için fırsatları genişletmek amacıyla okul, aile ve toplum arasında güçlü bağlantılar geliştirilecektir.				
H1.1	Öğrenci başarısını desteklemek için ailelere eğitim verilecektir.				
Hedef 1.1 Performansı	%88*				
Sorumlu Birim	Okul yönetim kadrosu				
Performans Göstergesi	Hedef Etkisi (%)	Plan Dönemi Başlangıç Değeri*(A)	İzleme Dönemindeki Yıl Sonu Hedeflenen Değer(B)	İzleme Dönemindeki Gerçekleşme Değeri (C)	Performans(%) (C-A)/(B-A)
PG1.1.1 Her döneme sınıf velilerine yönelik düzenlenen etkinlik sayısı	60	0	1	1	100
PG1.1.2 En az bir aile eğitim alan veli oranı (yüzde)	40	25	75	60	70
Hedefe İlişkin Değerlendirmeler					
<p>2024-2025 eğitim öğretim yılında PG1.1.1 için performansın %100 oranında gerçekleştiği görülmektedir.</p> <p>2024-2025 eğitim öğretim yılında PG 1.1.2 için performansı %70 oranında gerçekleştiği göz önünde bulundurularak ailelerin eğitim faaliyetlerine katılımının artırılması için sınıf rehber öğretmenleri aracılığıyla telefon görüşmeleri yapılması planlanmıştır.</p>					

*2024-2028 dönemi kapsayan stratejik plan için 2023 yıl sonu değeridir.

**Her yılın ilk altı ayında, ilgili hedefe ait performans göstergelerinin performans düzeyi dikkate alınarak izlemenin yapıldığı yılın sonu itibarıyla hedeflenen değere ulaşıp ulaşılamayacağına analiz yapılır. Hedeflenen değere ulaşılmasını engelleyecek hususlar ve riskler varsa değerlendirilir. Hedeflenen değere ulaşılmasını sağlayacak temel tedbirler kısaca yer verilir.

EKLER:

EK-1 Paydaş Sınıflandırma Matrisi

PAYDAŞLAR	İÇPAYDAŞLAR	DİŞ PAYDAŞLAR	YARARLANICI		
	Çalışanlar, Birimler	Temel ortak	Stratejik ortak	Tedarikçi	Müşteri, hedef kitle
Millî Eğitim Bakanlığı					
Valilik					
Millî Eğitim Müdürlüğü Çalışanları					
İlçe Millî Eğitim Müdürlükleri					
Okullar ve Bağlı Kurumlar					
Öğretmenler ve Diğer Çalışanlar					
Öğrenciler ve Veliler					
Okul Aile Birliği					
Üniversite					
Özel İdare					
Belediyeler					
Güvenlik Güçleri (Emniyet, Jandarma)					
Bayındırlık ve İskân Müdürlüğü					
Sosyal Hizmetler Müdürlüğü					
Gençlik ve Spor Müdürlüğü					
Muhtarlık					
İşveren Kuruluşlar					
Sivil Toplum Kuruluşları					
Turizm Uygulama Otelleri					

Tablodaki paydaşlar listesi okul/kurum türüne ve yapısına göre değişkenlik gösterebilir.
: Tamamı O: Birkusmı

EK-2 Paydaş Önceliklendirme Matrisi

Paydaş	İç Paydaş	Dış Paydaş	Yararlanıcı (Müşteri)	Neden Paydaş?	Önceliği
MEB		<input checked="" type="checkbox"/>		Bağlı olduğumuz merkezi idare	1
Öğrenciler			<input checked="" type="checkbox"/>	Hizmetlerimizden yaralandıkları için	1
Özel İdare		<input checked="" type="checkbox"/>		Tedarikçi mahalli idare	1
STK		0		Amaç ve hedeflerimize ulaşmak için iş birliği yapacağımız kurumlar	..

Ek-3 Yararlanıcı Ürün/Hizmet Matrisi

Ürün/Hizmet	Eğitim-Öğretim (Öğün-Yaygın)	Yatılılık-Bursluluk	Nitelikli İş Gücü	AR-GE, Projeler, Danışmanlık	Altyapı, Donatım Yatırım	Yayın	Rehberlik, Kurs, Sosyal etkinlikler	Mezunlar (Öğrenci)	Ölçme-Değerlendirme
Yararlanıcı (Müşteri)									
Öğrenciler	?	0			?	?	?		
Veliler						?			
Üniversiteler			0	0			?		
Medya			0	0					
Uluslararası kuruluşlar				0		0			
Meslek Kuruluşları									
Sağlık kuruluşları			0						
Diğer Kurumlar								0	
Özellektör			?	0		0			

?: Tamamı 0: Birkısımlı

Okul/kurumlarda öğretmen, öğrenci, veli ve çalışanlara yönelik uygulanan memnuniyet anketlerinin sonuçları paydaşların görüşleri olarak kullanılabilir. Yöneticiler, öğretmenler ve diğer çalışanlarla toplantılar yapılmalı, sayısı fazla olan paydaşların görüşleri anket yoluyla alınmalıdır.

Ek-4Paydaş Anketleri

Aşağıda verilen anketler, okul/kurumlara örnek olması bakımından rehber eklenmiştir. Anket içerikleri, okul/kurum türüne ve yapısına göre değişiklik göstermelidir.

Sevgili Öğrencimiz;

- Bu anketin amacı, okul hakkındaki görüşlerinizi toplamaktır.
- Bu anket, kimlik bilgilerinizi gizli tutulmalıdır.
- Okul hakkındaki görüşlerinizi yanıt kutuya "X" işaretini koyarak nelere düşündüğünüzü öğrenmemize yardımcı olabilirsiniz.
- Anketimize katıldığınız için teşekkür ederiz.

NO	ORTAOKUL ÖĞRENCİLERİ İÇİN KONU BAŞLIKLARI	Kesinlikle	Katılıyorum	Kararsızım	Kesinlikle	Katılmıyorum	Katılmıyorum
01-	Okuldakendim güvende hissediyorum.	0	0	0	0	0	0
02-	Okul temiz ve hijyeniktir.	0	0	0	0	0	0
03-	Okulun fiziksel koşullarını yeterli bulmaktam.	0	0	0	0	0	0
04-	Okul, yeni kabul edilen çocuklara uygun desteğe sahiptir.	0	0	0	0	0	0
05-	Farklı kültürlerden gelen öğrencilerin bu okulda memnuniyetle karşılanacağını düşünüyorum.	0	0	0	0	0	0
06-	Öğretmenlerime ihtiyaç duyduğumda kolaylıkla görüşebilirim.	0	0	0	0	0	0
07-	Okul müdürüne ihtiyaç duyduğumda kolaylıkla görüşebilirim.	0	0	0	0	0	0
08-	Okul rehberlik servisinde ihtiyaçlarımda öğretilenlerde faydalanabiliyorum.	0	0	0	0	0	0
09-	Okul kişisel hedefler belirlememde ve bu hedeflere ulaşmamda yeterli rehberlik ediyor.	0	0	0	0	0	0
10-	Okulumda yeterli maddesel imkanlar var.	0	0	0	0	0	0
11-	Okulbanaya yeterli dış etki olanakları sunuyor.	0	0	0	0	0	0
12-	Okul kulüpleri amacına uygun şekilde gelişime katkı sağlıyor.	0	0	0	0	0	0
13-	Öğretmenlerimin fazla dikkatleri sadece derslere değil, öğrencilerimize de yöneltiliyor.	0	0	0	0	0	0
14-	Öğretmenlerimin benin akademik performansını geliştirmeye yönelik olarak çalışıyor.	0	0	0	0	0	0
15-	Öğretmenlerimin derslerini işlenişinde farklı ve ilginç yöntemler kullanıyor.	0	0	0	0	0	0
16-	Sınav ve ödevlerin benin öğrenme sürecime katkı sağladığını düşünüyorum.	0	0	0	0	0	0
17-	Okulda düzenlenen sanatsal ve kültürel faaliyetler yeterli düzeyde.	0	0	0	0	0	0
18-	Okulda öğrencilerin görüşleri dikkate alınıyor.	0	0	0	0	0	0
19-	Okul kantininde yeterli ve sağlıklı yiyecekler var.	0	0	0	0	0	0
20-	DYK'leri yeterli buluyorum.	0	0	0	0	0	0

Kıymetli Öğretmenimiz;

- Bu anketin amacı, okul/kurum çalışmalarını hakkındaki görüşlerinizi almaktır.
- Bu anketten kimlik bilgileri yer almaz.
- Lütfen okul hakkındaki görüşlerinizi anket kutusuna "X" işareti koyarak belirtiniz.
- Anketimize katıldığınız için teşekkür ederiz.

Kıymetli Velimiz;

- Bu anketin amacı, okul/kurum çalışmalarını hakkındaki görüşlerinizi almaktır.
- Bu anketten kimlik bilgileri yer almaz.
- Lütfen okul/kurum hakkındaki görüşlerinizi anket kutusuna "X" işareti koyarak belirtiniz.
- Anketimize katıldığınız için teşekkür ederiz.

NO	ÖĞRETMENLER İÇİN KONU BAŞLIKLARI	Kesinlikle	Katlıyorum	Kararsızım	Kesinlikle	Katılmıyorum
		Katılmıyorum	Katılmıyorum	Katılmıyorum	Katılmıyorum	Katılmıyorum
01-	Okulun misyonu ve vizyonunu tamolaran biliyorum.	0	0	0	0	0
02-	Okulda eğitim ve yönetim kalitesi sürekli olarak gelişiyor.	0	0	0	0	0
03-	Okul temiz ve hijyeniktir.	0	0	0	0	0
04-	Okul, öğrencilerin ve personelin güvenliğini sağlamak için uygun güvenlik önlemleri alır.	0	0	0	0	0
05-	Okul, yeni kabul edilen öğrencilere uygun desteğe sağlar.	0	0	0	0	0
06-	Okulumuz mesleki yeterliliği geliştirmek için eğitim fırsatları sunuyor.	0	0	0	0	0
07-	Okul yönetimimiz öğretmenleri etkin bir şekilde yönlendirir.	0	0	0	0	0
08-	Okulumuz, öğrencilerin öğrenme ilgisini uyandıracak bir öğrenme ortamı oluşturmuştur.	0	0	0	0	0
09-	Etkili bir öğretmen olmak için ihtiyaç duyduğum kaynaklara erişimim var.	0	0	0	0	0
10-	Bana sunulmuş kaynakları kullanmak için gerekli eğitime sahibim.	0	0	0	0	0
11-	Okulumuzun, farklı ihtiyaçları olan öğrencileri desteklemek için etkin bir politikası vardır.	0	0	0	0	0
12-	Okulumuz müfredat uygulamasını etkin bir şekilde izler.	0	0	0	0	0
13-	Okulumuz, velilere uygun etkinlikler düzenlemektedir.	0	0	0	0	0
14-	Diğer öğretmenlerle işbirliği yaparım.	0	0	0	0	0
15-	Okul personeli arasında dostane bir ilişki sürdürülür.	0	0	0	0	0
16-	Takım ruhumuzun moralimiz yüksektir.	0	0	0	0	0
17-	Okulumuza aidiyet hissediyorum.	0	0	0	0	0

NO	VELİLER İÇİN KONU BAŞLIKLARI					
		Kesinlikle Katılıyorum	Katılıyorum	Kararsızım	Kesinlikle Katılmıyorum	Katılmıyorum
01-	Okulun misyonu ve vizyonunu tamolaran hisliyorum.	0	0	0	0	0
02-	Okulda eğitim ve yönetim kalitesi sürekli olarak gelişiyor.	0	0	0	0	0
03-	Okul temiz ve hijyeniktir.	0	0	0	0	0
04-	Okul, öğrencilerin ve personelin güvenliğini sağlamak için uygun güvenlik önlemleri alır.	0	0	0	0	0
05-	Okul, yeni kabul edilen öğrencilere uygun desteği sağlar.	0	0	0	0	0
06-	Okul, çocuğumun okumaya olan ilgisini geliştirmesine yardımcı olabilir.	0	0	0	0	0
07-	Okul çocuğumun öğrenme ilgisini güçlendiriyor.	0	0	0	0	0
08-	Okul çocuğumun ahlak gelişimini teşvik edebilir.	0	0	0	0	0
09-	Okulda kullanılan değerlendirme yöntemleri çocuğumun gelişimini tüm yönleriyle anlamama yardımcı oluyor.	0	0	0	0	0
10-	Okul, çocuğumun öğrenme performansını ve gelişimi hakkında beni iyi bilgilendiriyor.	0	0	0	0	0
11-	Okul çocuğumun sağlıklı ve rahatlıkla öğrenme güçlüğüyle karşılaştığında yeterli desteği ve rehberlik sağlar.	0	0	0	0	0
12-	Öğretmenlerin benimle iletişim kurma yöntemlerinden memnunum.	0	0	0	0	0
13-	Herhangi bir problem durumunda müdür ve öğretmenlere cevap veriyor.	0	0	0	0	0
14-	Okulda, velilerin ihtiyaçlarına uygun eğitim faaliyetleri düzenlenir.	0	0	0	0	0
15-	Okul, çocukların gelişimini desteklemek için velilerle iyi bir ilişki kurar.	0	0	0	0	0
16-	Okul, aktif veli katılımını teşvik eder.	0	0	0	0	0
17-	Okulun veli etkinliklerine aktif olarak katılırım.	0	0	0	0	0
18-	Bir veli olarak okula aidiyet hissediyorum.	0	0	0	0	0
19-	Çocuğumun görevlerini tamamlamasını sağlarım.	0	0	0	0	0
20-	Çocuğumu okumaya teşvik ederim.	0	0	0	0	0
21-	Çocuğumun her gün okula gitmesini sağlarım.	0	0	0	0	0
22-	Çocuğumun eğitiminde aktif bir ortağım.	0	0	0	0	0

Ek-5 Stratejik Plan Mimarisi

Yasal yükümlülükler ve mevzuat analizi, üst politika belgeleri, literatür taraması, GZFT analizi ve eğitim sisteminin gelişim ve sorun alanları dikkate alınarak okulu/kurumu 2024–2028 Stratejik Planı'nın temel mimarisi oluşturulmuştur. Geleceğe yönelim bölümü bu mimari çerçevesinde yapılandırılacaktır. Okul ve kurum türlerine göre doküman içerisindeki bilgilerden yararlanılarak örnek stratejik plan mimarileri oluşturabileceklerdir.

1. Eğitime ve Öğretime Erişim ve Katılım

1.1. Okula devam ve tamamlama

- 1.1.1. Sınıfta kalma
- 1.1.2. Okul bırakma
- 1.1.3. Devamsızlık

1.2. Ders dışı etkinliklere katılım

- 1.2.1. Kulüp faaliyetleri
- 1.2.2. Gezi, Fuar ve Gözlem Faaliyetleri
- 1.2.3. Sosyal Sorumluluk Faaliyetleri
- 1.2.4. Bölgesel (yerel), Ulusal ve Uluslararası Proje, Yarışma vb. Etkinliklere Katılım

1.3. Özelleştirilmiş ihtiyaç duyan bireylerin erişimi

1.4. Destekleme ve yetiştirmek kurslarına katılım ve devam

1.5. Özel politika gerektiren grupların eğitim ve öğretime erişimi (göçmenler, romanlar, mevsimlik tarım işçilerinin çocuklarının eğitimi vd.)

1.6. Uzaktan eğitim faaliyetlerine katılım

1.7. Bir üst öğrenime geçiş

1.8. Mezuniyet oranı

2. Eğitim ve Öğretimde Kalite

2.1. Akademik Kazanımlar

- 2.1.1. Türkçe ve yabancı dil
 - 2.1.1.1. Dinleme
 - 2.1.1.2. Konuşma
 - 2.1.1.3. Okuma

- 2.1.1.4. Yazma
- 2.1.1.5. OkunanKitap Sayısı
- 2.1.1.6. Okuma,YazmaveKonuşmaEtkinlikleri
- 2.1.2. Matematik
- 2.1.3. Fen Bilimleri
- 2.1.4. SosyalBilimler
- 2.1.5. MeslekDersleri
- 2.1.6. EğitimBilişimAğı
- 2.2. 21.yy.Becerileri**
 - 2.2.1. STEM
 - 2.2.2. YapayZekâ
 - 2.2.3. Çevrevelkim Değişikliği
 - 2.2.3.1. KaynaklarınTasarrufluKullanımı
 - 2.2.4. FinansalOkuryazarlık
 - 2.2.5. Dijital Okuryazarlık
 - 2.2.6. İletişimveİşBirliği
 - 2.2.7. BilgiveMedya Okuryazarlığı
 - 2.2.8. Girişimcilik
 - 2.2.9. SosyalveKültürlerarasıBeceriler
 - 2.2.10. ProblemÇözmeBecerileri(Matematikselproblemçözmedençatışma çözmeye kadar detaylandırılabilir.)
 - 2.2.11. EleştirelDüşünme Becerileri
 - 2.2.12. *Yaratıcılık(Yenilikçilik)veBilimselAraştırma Becerileri
 - 2.2.13. Veri Okuryazarlığı
 - 2.2.14. SürdürülebilirlikveİleriDönüşüm
- 2.3. ToplumsalYaşam Becerileri**
 - 2.3.1. Sevgi,Saygı,AdaletveHoşgörüKazanımları
 - 2.3.2. AhlakiveEtikDeğerler
- 2.4. DeğerlerEğitimi**
 - 2.4.1. OkulHizmetlerineKatılım(temizlik,bakım vb.)
 - 2.4.2. SosyalSorumlulukÇalışmaları
- 2.5. ÖlçmeveDeğerlendirme**
 - 2.5.1. OkulSınavları

2.5.2. UlusalSınavlar

2.5.3. UlusalveUluslararasıFaaliyetlerdeAlınanDereceler

2.6. Sektöre,ÜstÖğrenimeHazırlıkveİstihdam

2.6.1. AtölyeEğitimi

2.6.2. Staj Eğitimleri

2.6.3. Buluş,Patent,EndüstriyelTasarım,MarkaveFaydalı Model

2.6.4. MeslekiAlanEtkinlikleri

2.6.5. MeslekiEğitimeKatkıSağlayacakİşBirlikleri

2.7. Rehberlik

2.7.1. EğitselRehberlik

2.7.2. MeslekiRehberlik

2.7.3. KişiselRehberlik

2.7.4. Oryantasyon

2.7.5. Aile rehberliği

3. Kurumsal Kapasite

3.1. FizikselİmkânlarveDonatım

3.1.1. Derslikler

3.1.2. Spor Salonu

3.1.3. Kütüphane

3.1.4. Çokkamaçlı Salon

3.1.5. ÖğretmenlerOdası

3.1.6. İdariBölümler

3.1.7. OkulBahçesi

3.1.8. Atölyeler

3.1.9. Laboratuvarlar

3.1.10. Yatakhane/Pansiyon

3.1.11. Yemekhane

3.1.12. Tuvaletler

3.1.13. OyunAlanları

3.1.14. BilişimSınıfları

3.2. MaliYönetim

3.2.1. DönerSermaye Gelirleri

3.2.2. MalveHizmetAlımları

3.2.3. Enerji Verimliliği

3.2.4. Kaynak Tasarrufu

3.3. İnsan kaynakları

3.3.1. Öğretmenlerin Mesleki Gelişimi

3.3.1.1. Okul Temelli Mesleki Gelişim Faaliyetleri

3.3.1.2. Öğretmen Bilişim Ağı

3.3.1.3. Mahalli Hizmetçi Eğitimler

3.3.1.4. Aday Öğretmenlik

3.3.1.5. Mentorluk ve Koçluk

3.3.1.6. Ulusal ve Uluslararası İyi Uygulama Örnekleri

3.3.1.7. Personel Ödül Yönetimi

3.3.2. Okul Yöneticilerinin Mesleki Gelişimi

3.3.2.1. Öğretmen Bilişim Ağı

3.3.2.2. Mahalli Hizmetçi Eğitimler

3.3.2.3. Mentorluk ve Koçluk

3.3.2.4. Ulusal ve Uluslararası İyi Uygulama Örnekleri

3.3.3. Destek Personelinin Mesleki Gelişimi

3.3.4. Motivasyon

3.3.5. İş Doyumu

3.3.6. Oryantasyon

3.3.7. Personelin İyi Olma Hali

3.4. Organizasyon

3.4.1. Görev Dağılımı

3.4.2. Kurul ve Komisyonlar

3.4.3. Okul Aile Birliği

3.4.4. Katılımcılık

3.4.5. Şeffaflık ve Hesap Verebilirlik

3.4.6. İzleme ve Değerlendirme

3.4.7. Bilgi ve İletişim Teknolojilerinden Yararlanma

3.4.8. Öğrenci İşlerinin Yönetimi

3.4.9. Kurum İçi İletişim

3.4.10. Okul Toplum İlişkileri

3.4.11. Kurumlar Arası İletişim ve İş Birliği

3.5. OkulSağlığıve Güvenliği

- 3.5.1. Kantin
- 3.5.2. Tuvaletler
- 3.5.3. TemizlikveHijyen Farkındalığı
- 3.5.4. SağlıklıBeslenmeveObezite
- 3.5.5. BulaşıcıHastalıklar
- 3.5.6. BağımlılıklaMücadele
- 3.5.7. GıdaGüvenliği
- 3.5.8. OkulÇevresi Güvenliği
- 3.5.9. İşSağlığıveGüvenliği(OkulKazaları,AtölyeDenetimlerivb.)
- 3.5.10. Zorbalıkve Şiddet

3.6. SivilSavunma

- 3.6.1. İlkYardımveAcilDurum
- 3.6.2. Afetriski azaltma
 - 3.6.2.1. Deprem
 - 3.6.2.2. Sel
 - 3.6.2.3. Heyelan
 - 3.6.2.4. Yangın
 - 3.6.2.5. Çığ
 - 3.6.2.6. Salgın hastalıklar

- Okul/kurumstratejikplanmimarisinininkavramsalçerçevesiolarakhazırlanmıştır.
- 3tema/amaçaltındahedeflerin,stratejilerinveperformansgöstergelerinin belirlenmesi için oluşturulmuş anahtar kavramlar yer almaktadır.

(Belirtilenhususlarokulvekurumlarıçinkullanılabilirsegöstergevestratejibelirlemedeyararlanılabilir.)Özel olarak sorulması uygun görülenler:

- Hayatboyuöğrenmeye katılımve tamamlama
- Bölgebazındatasarlanmışyaygın eğitimkursları
- Kadınlaraözgüyaygın eğitimdestekleyicifaaliyetler
- Yurtdışındaikametedenvatandaşların eğitimveöğretime erişimi

Strateji Geliştirme Kurulu İmza Sirküsü

ÇAVUŞLAR ORTAOKULU STRATEJİ GELİŞTİRME KURULU			
SIRA NO	ADI SOYADI	GÖREVİ	İMZA
1	Yalçın DUMAN	Okul Müdürü	
2	Mevlüt ÇALIŞIR	Öğretmen	
3	Melike ÇINAR	Öğretmen	
4	Özgür İGDELİ	Okul Aile Birliği Başkanı	
5	Ahmet AKTAŞ	Okul Aile Birliği Yönetim Kurulu Üyesi	

Okulumuz 2024-2028 Stratejik Planı, 21/03/2025 tarihi itibariyle güncellenmiştir.

21/03/2025

Yalçın DUMAN
Okul Müdürü